



MEMORIA de actividades 2013



PRESENTACIÓN



2013 ha sido el primer año de aplicación del Plan Estratégico 2013-2015 del IDEPA. Desde una visión de planificación, se trata de un nuevo planteamiento con el que se pretende conciliar las diferentes iniciativas de promoción económica (especialmente el Acuerdo por el Empleo y el Progreso de Asturias 2013-2015) y los planes específicos que el Principado ha puesto en marcha (Internacionalización, Cultura emprendedora, Ciencia y Tecnología...) con la actividad propia del IDEPA, en muchos aspectos coincidentes con las contenidas en estas iniciativas.

Desde el punto de vista económico 2013 ha sido, pese a las restricciones presupuestarias, un ejercicio expansivo, pues partiendo de un presupuesto inicial aprobado por el Consejo Rector de 21.656.000 euros y tras diferentes incrementos provenientes de revocaciones de años anteriores, reintegros, transferencias del Principado, ingresos por programas europeos y alquileres, alcanzamos un presupuesto final de 28.040.166 euros (un 29,5% sobre el aprobado por el Consejo Rector y un 73% de incremento sobre los 16,2 millones de euros transferidos inicialmente en la Ley de Presupuestos). Una vez más, nuestra ejecución presupuestaria se sitúa en niveles muy elevados: 99,95%.

El Plan Estratégico marca dos prioridades: apoyo a la financiación y desarrollo de iniciativas dirigidas a diversificar nuestro tejido productivo. Para acometer ambas tareas, el IDEPA ha puesto en marcha diferentes programas cuyos resultados consideramos que han sido muy positivos y que se resumen a continuación.

En relación con la primera de ellas, el IDEPA ha puesto a disposición de las empresas una amplia y completa batería de medidas, con el fin de atender la mayor parte de las necesidades financieras que puedan plantearse en el desarrollo de proyectos de inversión, internacionalización e innovación. Además de contar con los recursos e instrumentos que ofrecen sociedades como ASTURGAR y la Sociedad Regional de Promoción, S.A., el IDEPA ha puesto en marcha 15 convocatorias de ayudas, mediante las cuales se han aprobado 407 proyectos (un 24% más que



en 2012), con una inversión total de 105,2 millones de euros (un 24% más que en 2012), una inversión subvencionable de 84,5 millones de euros (15% más que en 2012) a los que se ha concedido una subvención de 11,8 millones de euros (un 27% más que en 2012). De modo que también en los resultados cuantitativos, 2013 ha sido un año que ha superado sobradamente los habidos en 2012.

En relación a la otra de las líneas de trabajo, de gran importancia para nuestra región, nuestro tejido productivo y para el propio IDEPA, 2013 nos ha llevado a liderar y concluir la elaboración de la Estrategia Regional de Especialización Inteligente para Asturias, aprobada por el Consejo Rector por unanimidad de sus miembros, así como por el Consejo de Gobierno.

Más allá del aspecto reglamentario, por el cual se hace necesario disponer de un documento de esta índole para poder acceder a los fondos europeos destinados a la innovación y el desarrollo tecnológico, la RIS3 de Asturias es una agenda integrada de transformación económica de nuestro territorio, que persigue concentrar las políticas y las inversiones en investigación e innovación, en prioridades desde la perspectiva del desarrollo económico basado en el conocimiento. Por ello, la RIS supone una gran oportunidad para la mejora en competitividad, expansión y apertura a nuevos mercados de las empresas -sobre todo pymes- pertenecientes a los sectores con mayor proyección de nuestra economía.

Estoy convencido que este documento estratégico, de gran trascendencia en la política regional de promoción económica, será el que marque el camino de la diversificación de nuestro tejido productivo y la consolidación y crecimiento de nuestra economía y la creación de empleo en los próximos años.

Graciano Torre González

Consejero de Economía y Empleo

Presidente del IDEPA



ÍNDICE

1.	Apoyo a la financiación de proyectos empresariales	9
1.1	Información completa y personalizada	10
1.2	Asesoramiento individualizado. Gabinete de análisis y asistencia técnico-financiera	11
1.3	Medidas de apoyo financiero	11
1.3.1	Financiación de inversiones	12
1.3.2	Financiación de la innovación	16
1.3.3	Financiación de la internacionalización	23
1.3.4	Línea de apoyo a la capitalización	26
1.3.5	Prestación de avales	27
1.3.6	Financiación privada a través de Business Angels	28
1.3.7	Captación de inversiones	28
2.	Desarrollo y mejora de espacios industriales	29
2.1	LÍNEA 1. Desarrollo y comercialización de nuevo suelo industrial	31
2.2	LÍNEA 2. Mejora del suelo industrial existente	34
2.3	LÍNEA 3. Oferta de techo industrial en alquiler o venta	35
2.4	LÍNEA 4. Centralización de la información relativa a espacios industriales	35
3.	Liderazgo y especialización	37
3.1	Especialización Inteligente	38
3.1.1	RIS3 Asturias	38
3.1.2	Proyecto Europeo BORDWIIS+	38
3.2	Empresas Tractoras	39
3.3	Compra Pública Innovadora	40
3.4	Participación en las redes ERA-NET	40
4.	Nuevos negocios innovadores y diversificación	41
4.1	Emprendimiento innovador	42
4.2	Sector Creativo	43
4.2.1	CREATOR	43
4.2.2	Programa de aceleración LET´S GAME ASTURIAS	44
4.3	Acompañamiento Legal	44
4.3.1	Galactea Plus	44
4.3.2	Punto de Acceso e Inicio de Tramitación. PAE	45
4.3.3	Propiedad Industrial	45
4.3.4.	Premios IDEPA al Impulso Empresarial	46

5	Absorción de tecnología e innovación abierta	47
5.1	Transferencia tecnológica e innovación a través de los centros tecnológicos	48
5.2	Acompañamiento tecnológico e implantación de las TIC en las empresas	48
5.3	Parque Tecnológico de Asturias y polos de especialización	49
5.4	CLUSTERS	50
6	Innovación en la gestión interna	53
6.1	Capital Humano	54
6.1.1	Formación	54
6.1.2	Comunicación interna	54
6.2	Capital Estructural	55
6.2.1	Análisis y seguimiento de la actividad empresarial y sectorial de Asturias	55
6.2.2	Gestión de la información	55
6.2.3	Optimización de la información contenida en las bases de datos	57
6.2.4	Sistemas de información	58
6.2.5	Modernización y mejora de los procedimientos	59
6.3	Capital Relacional	60
6.3.1	Web Corporativa	61
6.3.2	Comunicación y marketing	62
6.3.3	Jornadas	62
7.	Gestión económica, asesoría jurídica y servicios generales	65
7.1	Gestión económica y presupuestaria	66
7.2	Asesoramiento jurídico y gestión administrativa	67
7.2.1	Gestión de convocatorias	67
7.2.2	Contrataciones	67
7.2.3	Protección de datos	67
7.2.4	Recursos humanos	67
8.	Objetivos e indicadores	69
8.1	Objetivos estratégicos	70
8.2	Indicadores de gestión 2013	71
9.	Consejo Rector	73



1. Apoyo a la financiación de proyectos empresariales

1. APOYO A LA FINANCIACIÓN DE PROYECTOS EMPRESARIALES

La actual situación económico-financiera ha provocado una fuerte contracción del crédito y, por tanto, una mayor dificultad para acceder a la financiación, tanto de las empresas como del conjunto de la sociedad.

En este contexto se hace necesario el apoyo de la Administración Pública, al objeto de proveer mecanismos de financiación que permitan a las empresas, especialmente las pymes que son las que se encuentran con mayores dificultades, afrontar sus proyectos de inversión, innovación, internacionalización y consolidación.

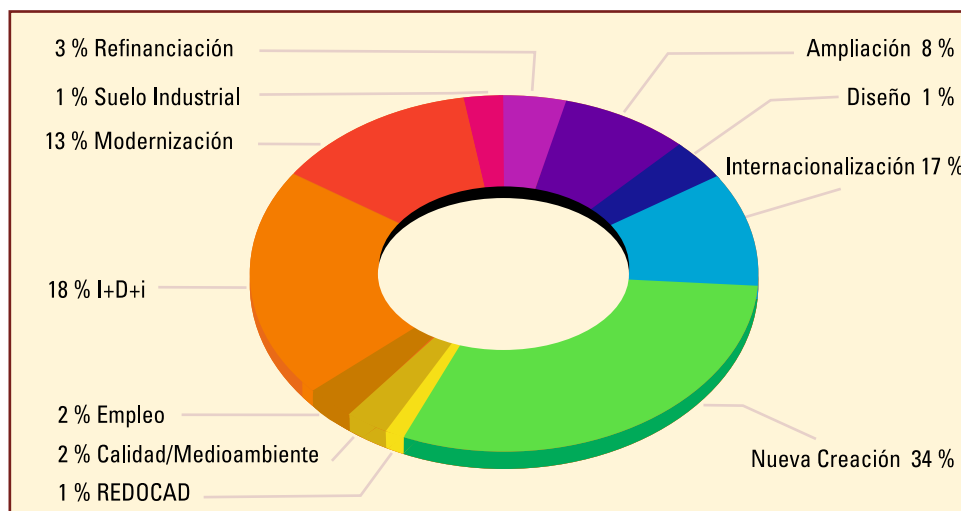
1.1. Información completa y personalizada

El IDEPA ofrece un completo servicio de información sobre ayudas y subvenciones para que las empresas obtengan la mejor financiación para sus proyectos.

Un solo punto de información
Todas las medidas públicas de apoyo financiero
Atención personalizada
en nuestras oficinas o telefónicamente
3.187 consultas

TEMÁTICA DE LOS PROYECTOS OBJETO DE CONSULTA

El 34% de las consultas tienen por objeto llevar a cabo nuevos proyectos.



RED PIDI (PUNTOS DE INFORMACIÓN SOBRE ACTIVIDADES DE INVESTIGACIÓN, DESARROLLO E INNOVACIÓN)

Más del 50% de las consultas tuvieron relación con la gestión de la innovación.

1.617 consultas sobre I+D+i

1.2. Asesoramiento individualizado. Gabinete de análisis y asistencia técnico-financiera

Prestamos servicios de alto valor añadido analizando y ofreciendo soluciones a medida de las necesidades de las empresas.

*El equipo de analistas del IDEPA, ASTURGAR y SRP
al servicio de su proyecto*

Un solo interlocutor para su empresa

Una respuesta única y completa

para las necesidades de financiación de los proyectos

15 estudios realizados

1.3. Medidas de apoyo financiero

Ofrecemos al empresario una gran variedad de medidas de apoyo financiero tanto en su modalidad: subvenciones a fondo perdido, bonificación a tipos de interés, garantías, capital riesgo..., como al destino de los proyectos: inversión, creación de empleo, internacionalización o innovación.

Resumen de ayudas de promoción empresarial gestionadas por el IDEPA. Asturias, 2013

Ayudas	Proyectos	Inversión total (M€)	Inversión subvencionada (M€)	Subvención concedida (M€)
APOYO A LA INVERSIÓN EMPRESARIAL				
Incentivos económicos regionales	5	27,2	19,1	2,0
Proyectos de inversión empresarial	27	56,7	48,2	4,1
Proyectos de especial interés	1	3,6	3,6	0,6
Refinanciación de pasivos	6	2,3	1,3	0,1
AYUDAS A LA INNOVACIÓN				
Innova IDEPA	66	5,5	4,3	1,0
InnoEmpresa	75	3,3	2,3	1,0
Ayudas a Clusters	10	0,4	0,3	0,3
Manunet	6	1,1	1,0	0,6
Meranet	3	0,5	0,5	0,3
Cheques de Innovación Tecnológica	21	0,2	0,2	0,2
Empresas de Base Tecnológica	12	1,2	1,1	0,7
AYUDAS A LA INTERNACIONALIZACIÓN				
Ayudas a la internacionalización IDEPA	149	2,5	2,1	0,7
Ayudas a la Internacionalización Asturex	18	0,5	0,4	0,2
Contratación de técnicos en Comercio Exterior	8	0,2	0,1	0,08
Total	407	105,2	84,5	11,88

1.3.1. FINANCIACIÓN DE INVERSIONES

Mediante nuestras propias convocatorias de ayudas o colaborando con la Administración Central, hemos apoyado la realización de nuevos proyectos empresariales.

39 proyectos aprobados
89,8 millones de euros de inversión aprobada
2.471 empleos a crear y/o mantener
6,8 millones de euros de subvención

Ayudas a la Inversión, 2013. Por Programas

Programa	Proyectos aprobados	Inversión total (M€)	Inversión subvencionada (M€)	Subvención concedida (M€)	Creación de empleo
Proyectos de inversión empresarial	27	56,7	48,2	4,1	102
Incentivos económicos regionales	5	27,2	19,1	2,0	21
Proyectos de especial interés	1	3,6	3,6	0,6	70
Refinanciación de pasivos	6	2,3	1,3	0,1	0
Total	39	89,8	72,2	6,8	193

AYUDAS A PROYECTOS DE INVERSIÓN EMPRESARIAL

Convocatoria de ayudas regional, gestionada por el IDEPA, para favorecer la inversión productiva y la creación de empleo preferentemente de los sectores industrial y servicios a la industria, mediante subvenciones a fondo perdido y bonificación a tipos de interés.

56,7 millones de euros de inversión total aprobada
(16,6% más que en 2012)

Proyectos de Inversión Empresarial, 2013. Aprobados por sectores

Sector	Proyectos aprobados	Inversión total (M€)	Inversión subvencionada (M€)	Empleo fijo a crear	Empleo estable a mantener	Subvención concedida (€)
Industria	22	47,549	44,525	79	1.296	3.758.153
Turismo	1	5,582	1,426	8	0	75.840
Servicios industriales	4	3,571	2,211	15	304	282.739
Total	27	56,702	48,162	102	1.600	4.116.732

Proyectos de Inversión Empresarial, 2013. Aprobados por municipios

Municipio	Proyectos aprobados	Inversión total (M€)	Inversión subvencionable (M€)	Empleo fijo a crear	Empleo estable a mantener	Subvención concedida (€)
Avilés	4	7,915	7,790	12	146	349.154
Castrillón	1	0,700	0,485	3	74	38.831
Corvera de Asturias	1	7,145	7,017	2	0	351.565
Gijón	6	8,334	7,233	23	494	636.448
Gozón	1	9,467	9,436	20	0	754.547
Llanera	2	1,760	1,712	0	28	189.945
Mieres	1	0,226	0,226	0	111	22.645
Navia	1	3,067	1,224	0	346	110.121
Oviedo	2	3,042	2,683	8	11	458.325
Parres	1	5,581	1,426	8	0	75.840
S. M. del Rey Aurelio	1	0,544	0,278	3	0	60.552
Siero	6	8,921	8,652	23	390	1.068.759
Total	27	56,702	48,162	102	1.600	4.116.732

Proyectos de Inversión Empresarial, 2013. Aprobados por tamaño de las empresas

Tamaño	Proyectos aprobados	Inversión total (M€)	Inversión subvencionada (M€)	Empleo fijo a crear	Empleo estable a mantener	Subvención concedida (€)
PYME	14	21,927	19,815	44	184	2.086.574
No PYME	13	34,775	28,347	58	1.416	2.030.158
Total	27	56,702	48,162	102	1.600	4.116.732

CERTIFICACIÓN DE INVERSIONES

Durante 2013 se certificaron:

- 22 expedientes aprobados en años anteriores
- La inversión certificada alcanzó los 47,9 millones de euros
- La subvención certificada fue de 5,3 millones de euros

Evolución de los Proyectos de Inversión Empresarial aprobados 2006-2013

Año	Proyectos aprobados	Inversión total (M€)	Inversión subvencionada (M€)	Subvención concedida (M€)	Empleo fijo a crear	Empleo generado por proyecto
2006	122	252,3	171,9	24,4	866	7
2007	77	87,3	74,8	7,6	366	5
2008	96	297,1	231,2	27,4	917	10
2009	100	507,0	261,2	27,4	577	6
2010	62	112,5	88,5	10	300	5
2011	46	96,3	71,6	9,6	194	4
2012	35	48,6	43,1	4	97	2
2013	27	56,7	48,2	4,2	102	4
Totales	565	1.457,8	990,5	114,6	3.419	6

Incentivos Económicos Regionales

Convocatoria de ayudas de la Administración Central en la que el IDEPA colabora en la búsqueda, asesoramiento y evaluación de los proyectos, para favorecer la inversión productiva y la creación de empleo. Los beneficiarios son empresas de los sectores industriales y servicios a la industria. La modalidad de ayuda es la subvención a fondo perdido.

*Los Incentivos Económicos, en 2013, generaron
27,3 millones de euros
de inversión total aprobada
(24,6% más que en 2012)*

Incentivos Económicos Regionales. Asturias. Proyectos aprobados por sectores en 2013

Sector	Proyectos aprobados	Inversión total	Inversión subvencionada	Empleo fijo a crear	Empleo estable a mantener	Subvención concedida
Fabricación de bebidas	1	4.644.564,00	2.903.522,00	9	0	464.563,52
Metalurgia	1	6.136.075,14	5.784.075,00	2	0	462.726,00
Productos metal excepto maquinaria y equipo	1	979.368,00	926.747,00	2	12	83.407,23
Fabricación otro material de transporte	1	9.885.026,00	8.008.153,00	0	19	720.733,77
Servicios de alojamiento	1	5.581.520,18	1.447.501,00	8	1	260.550,18
Total	5	27.226.553,32	19.070.028,00	21	32	1.991.985,50

Incentivos Económicos Regionales. Asturias. Proyectos aprobados por municipio en 2013

Municipio	Proyectos aprobados	Inversión total	Inversión subvencionada	Empleo fijo a crear	Empleo estable a mantener	Subvención concedida
Avilés	1	979.368,00	926.747,00	2	12	83.407,23
Corvera de Asturias	1	6.136.075,14	5.784.075,00	2	0	462.726,00
Mieres	1	9.885.026,00	8.008.153,00	0	19	720.733,77
Parres	1	5.581.520,18	1.447.501,00	8	1	260.550,18
Sobrescobio	1	4.644.564,00	2.903.522,00	9	0	464.563,52
Total	5	27.226.553,32	19.070.028,00	21	32	1.991.985,50

Evolución de los Incentivos Económicos Regionales de Asturias aprobados 2006-2013

Año	Proyectos aprobados	Inversión total	Inversión subvencionada	Subvención concedida	Empleo fijo a crear	Empleo estable a mantener
2006	38	347.189.058,52	275.184.719,00	26.108.799,30	881	7.320
2007	42	447.679.059,48	225.868.198,00	19.714.700,10	528	3.468
2008	19	155.709.955,45	131.197.980,00	11.902.030,31	298	1.400
2009	10	56.626.358,86	37.238.701,00	4.824.008,88	90	1.038
2010	3	6.025.495,90	4.367.670,00	513.205,73	17	10
2011	7	23.306.448,07	18.354.136,00	1.846.372,77	60	878
2012	5	21.901.262,16	20.238.350,00	2.379.766,34	35	170
2013	5	27.226.553,32	19.070.028,00	1.991.985,10	21	32
TOTAL	129	1.085.664.191,76	731.519.782,00	69.280.868,53	1.930	14.316

Los Incentivos Económicos Regionales, desde su creación en 1998, han contribuido a generar más de 3.600 millones de euros de inversión y a crear y mantener casi 60.000 empleos en Asturias

Ayudas a la inversión y creación de empleo

Las ayudas a Proyectos de Especial Interés, pretenden incentivar la creación de empleo en proyectos caracterizados por la reducida inversión y el alto nivel de empleo que generan.

Año	Proyectos aprobados	Inversión total	Costes salariales	Subvención concedida	Empleo fijo a crear
2013	1	105.680,00	3.623.354,40	572.490	70

Proyectos de Especial Interés. Evolución de los proyectos aprobados 2001-2013

Año	Proyectos aprobados	Inversión total	Costes salariales	Subvención concedida	Empleo fijo a crear
2001	6	229.663.797,12	24.662.696,24	9.818.155,00	550
2002	12	103.563.785,93	25.865.247,30	9.315.688,00	597
2003	5	42.573.956,20	8.276.164,54	2.856.598,00	189
2005	3	14.079.474,06	25.314.654,10	5.944.135,00	437
2006	3	19.104.714,00	11.922.006,00	4.000.000,00	254
2008	5	31.233.867,00	14.375.899,32	2.296.019,00	246
2009	2	2.717.000,00	2.387.360,08	435.872,00	44
2010	1	2.540.000	2.573.945,61	386.092,00	35
2011	2	399.570,00	5.667.495,20	600.000,00	111
2013	1	105.680,00	3.623.354,40	572.490,00	70
Total	40	445.981.844,31	124.668.822,79	36.225.049	2.533

*En 10 años de existencia,
las ayudas a Proyectos de Especial Interés han creado*

● *2.533 empleos y han generado casi*

446 millones de euros en inversiones

Nota: en los años 2004, 2007 y 2012 no hubo convocatoria de Incentivos Económicos Regionales

AYUDAS PARA LA REFINANCIACIÓN DE PASIVOS

Convocatoria de ayudas que, mediante préstamos bonificados, pretende ayudar a las empresas a solventar sus problemas de tesorería.

Ayudas a la refinanciación de pasivos 2013. Proyectos aprobados por sectores

Sector	Proyectos aprobados	N.º de operaciones	Importe de préstamos subvencionables	Importe de avales de ASTURGAR	N.º Empleos generados	Subvención concedida
Industria	3	4	740.000,00	150.000,00	66	70.246,05
Servicios	3	3	414.860,95	0	41	36.259,23
Total	6	7	1.154.860,95	150.000,00	107	106.505,28

● *1,1 millones de euros
han sido refinanciados en*

2013

1.3.2. Financiación de la innovación

Ofrecemos ayudas financieras que cubren un amplio abanico de proyectos y necesidades.

● *193 proyectos aprobados
(incremento del 82% respecto a 2012)*

● *9,7 millones de euros de inversión subvencionada
(incremento de 10,23% respecto a 2012)*

*4,1 millones de euros de subvención concedida
(incremento de 32,26% respecto a 2012)*

Ayudas a la innovación. Proyectos aprobados 2013

Línea de ayuda	Proyectos aprobados	Inversión subvencionada (M€)	Subvención concedida (M€)
Innova-IDEPA	66	4,3	1,0
Inno-Empresa	75	2,3	1,0
Ayudas a Clusters	10	0,3	0,3
Manunet	6	1,0	0,6
Meranet	3	0,5	0,3
Cheques de Innovación Tecnológica	21	0,2	0,2
Empresas de Base Tecnológica	12	1,1	0,7
Totales	193	9,7	4,1

AYUDAS INNOVA-IDEPA

Su objetivo es contribuir a la mejora competitiva de las empresas apoyando financieramente sus inversiones en materias relacionadas con la Productividad Industrial, las Tecnologías de la Información y las Comunicaciones, el Diseño Industrial y el desarrollo de nuevos productos y la Creación de Unidades de I+D.

Proyectos Innova-IDEPA 2013. Aprobados por programas

Programa	Proyectos aprobados	Inversión subvencionada	Subvención concedida
Tecnologías de la información y comunicaciones	35	2.387.786,80	659.883,74
Productividad industrial	12	738.984,97	119.816,70
Diseño industrial y desarrollo de nuevos productos	10	1.086.143,21	223.240,49
Unidades de I+D empresarial	9	103.037,58	33.638,14
Total	66	4.315.952,56	1.036.579,07

Proyectos Innova-IDEPA 2013. Aprobados por sectores

Sector	Proyectos aprobados	Inversión subvencionada	Subvención concedida
Industria manufacturera	22	1.228.529,32	269.238,00
Información y comunicaciones	19	1.352.050,15	370.994,88
Actividades profesionales, científicas y técnicas	16	896.541,29	258.859,95
Comercio al por mayor y al por menor	5	411.528,17	59.813,49
Suministro de energía eléctrica, gas, ...	2	270.495,65	47.292,39
Construcción	2	156.807,98	30.380,36
Total	66	4.315.952,56	1.036.579,07

CERTIFICACIÓN DE PROYECTOS INNOVA-IDEPA

Durante 2013 se certificaron:

- 32 expedientes aprobados en años anteriores
- La inversión certificada alcanzó los 2,8 millones de euros
- La subvención pagada fue de 929 mil euros

Evolución de los Proyectos Innova-IDEPA aprobados 2005-2013

Año	Proyectos aprobados	Inversión subvencionada	Subvención concedida
2005	45	5.085.331,34	1.000.000,01
2006	84	9.135.449,10	1.300.000,00
2007	49	7.391.917,20	1.786.147,00
2008	59	7.114.628,89	2.820.849,90
2009	70	9.536.207,79	3.034.390,52
2010	59	5.416.761,30	1.926.461,75
2011	49	4.118.466,65	1.389.852,89
2012	92	7.233.705,40	2.055.900,77
2013	66	4.315.952,56	1.036.579,07
Total	573	59.348.420,23	16.350.181,91

AYUDAS INNO-EMPRESA

Mediante esta convocatoria de ayudas, tratamos de apoyar los proyectos innovadores de las empresas asturianas dirigidos a la adopción de nuevos modelos empresariales innovadores; la incorporación del diseño de producto; la realización de planes de mejora tecnológica, así como el desarrollo tecnológico aplicado.

Proyectos Inno-Empresa 2013. Aprobados por programa

Programa	Proyectos aprobados	Inversión total	Inversión subvencionada	Subvención concedida
Desarrollo tecnológico	27	2.315,472,91	1.383,316,87	623,909,35
Nuevos modelos empresariales	45	1.017,463,88	878,250,65	370,854,03
Planes de mejora tecnológica	3	58,120,00	58,120,00	29,060,00
Total	75	3.391.056,79	2.319.687,52	1.023.823,38

Proyectos Inno-Empresa aprobados por sector

Sector	Proyectos aprobados	Inversión total	Inversión subvencionada	Subvención concedida
Industria manufacturera	28	1.794.177,64	1.040.874,86	464.614,45
Comercio al por mayor y al por menor	21	631.231,56	495.291,66	215.589,40
Actividades profesionales, científicas y técnicas	7	289.072,92	210.224,24	98.485,73
Construcción	8	330.451,03	269.184,12	114.201,45
Información y Comunicaciones	4	125.475,90	115.386,90	50.643,26
Actividades administrativas y servicios	3	29.313,32	29.313,32	12.407,40
Agricultura, ganadería, silvicultura	1	39.340,00	39.340,00	11.802,00
Transporte y almacenamiento	1	16.500,00	16.500,00	7.750,00
Actividades financieras y de seguros	1	5.100,00	5.100,00	2.040,00
n.d.	1	130.394,42	98.472,42	46.289,69
Total	75	3.391.056,79	2.319.687,52	1.023.823,38

CERTIFICACIÓN DE PROYECTOS INNO-EMPRESA

Durante 2013 se certificaron:

- 13 expedientes aprobados en años anteriores
- La inversión certificada alcanzó los 254,5 mil euros
- La subvención pagada fue de 241 mil euros

Evolución de los proyectos Inno-Empresa aprobados 2007-2013

Año aprobación	Solicitudes	Inversión total	Inversión subvencionable	Subvención concedida
2007	129	6.821.421,04	5.137.801,12	2.386.359,01
2008	110	6.353.787,19	5.042.988,29	2.399.010,82
2009	146	5.044.059,64	4.208.674,90	2.034.601,16
2010	101	5.068.869,77	3.947.796,27	1.860.250,58
2011	84	3.638.987,44	2.870.239,36	1.231.855,54
2013	75	3.391.056,79	2.319.687,52	1.023.823,38
Total	645	30.318.181,87	23.527.187,46	10.935.900,49

Nota: en el ejercicio 2012 no hubo convocatoria Inno-Empresa

AYUDAS A AGRUPACIONES EMPRESARIALES INNOVADORAS, CLUSTER

Facilitamos la creación de clusters, al objeto de favorecer la capacidad competitiva de nuestras empresas dotándolas de mayor dimensión y capacidad productiva, tecnológica y comercial.

*En 2013 había 12 clusters en Asturias
4 de ellos reconocidos como agrupaciones innovadoras excelentes
por el Ministerio de Industria, Energía y Turismo.*

*Se concedieron ayudas a 10 clusters
por un total de 252,5 mil euros.*

La subvención media ascendió a 25,2 mil euros

Proyectos Clusters 2013. Aprobados por sectores

	Inversión presentada	Inversión subvencionable	Subvención concedida
Asociación Innovación de la Construcción Asturiana Ica	59.490,00	59.490,00	53.541,00
Cluster de Refractarios de Asturias AIE	38.741,84	34.208,64	23.946,05
Agrupación Empresarial Innovadora del Conocimiento de Asturias AIE	22.316,64	22.214,64	15.550,25
Asociación Cluster Audiovisual de Asturias	84.569,37	60.000,00	54.000,00
Cluster de Industrias Químicas y de Procesos del Principado de Asturias	26.812,82	26.812,82	24.131,53
Asociación de Investigación de Industrias Cárnicas del Principado de Asturias	26.705,30	18.720,54	8.985,86
Consortio Tecnológico de la Energía de Asturias	56.847,22	29.339,00	20.429,64
Asociación Profesional de Pequeñas Empresas Agroalimentarias del Principado de Asturias Reserva	53.621,00	35.504,00	24.852,80
Agrupación Empresarial para la Industrialización de la Construcción en Asturias AIE	20.982,50	20.937,50	13.852,00
Agrupación Empresarial para la Industrialización de la Construcción en Asturias AIE	20.005,00	19.960,00	13.265,50
Totales	410.091,69	327.187,14	252.554,63

CERTIFICACIÓN DE PROYECTOS CLUSTERS

Durante 2013 se certificaron:

- 17 expedientes aprobados en años anteriores
- La inversión certificada alcanzó los 576,7 mil euros
- La subvención pagada fue de 347,8 mil euros

REDES ERA-NET

Ayudamos a nuestras empresas a desarrollar la I+D, mediante la participación en programas europeos de Innovación y Desarrollo Tecnológico.

MANUNET

El objetivo de la ERA-NET MANUNET es fomentar la competitividad de la industria manufacturera europea a través de la financiación de proyectos de I+D llevados a cabo por consorcios internacionales de empresas (preferiblemente PYMEs) de las regiones participantes en esta ERA-NET, en el campo de la fabricación o "manufacturing".

ERA-NET MANUNET 2013. Proyectos aprobados por sectores

Sector	Proyectos	Inversión total	Inversión subvencionable	Subvención concedida
Industria manufacturera	3	561.014,46	525.838,84	294.054,68
Actividades profesionales, científicas y técnicas	2	351.068,00	320.338,80	223.598,28
Información y comunicaciones	1	209.218,21	188.994,17	94.497,08
Total	6	1.121.300,67	1.035.171,81	612.150,04

Durante 2013 se certificaron:

- 3 expedientes aprobados en años anteriores
- La inversión certificada alcanzó los 366,4 mil euros
- La subvención pagada fue de 362,7 mil euros

Evolución proyectos ERA-NET MANUNET aprobados 2010-2013

Año	Proyectos	Inversión total	Inversión subvencionable	Subvención concedida
2010	4	704.820,00	690.353,00	488.428,49
2011	2	315.260,00	313.460,00	250.767,64
2012	1	195.000,00	166.124,73	99.674,83
2013	6	1.121.300,67	1.035.171,81	612.150,04
Total	13	2.336.380,67	2.205.109,54	1.451.021,00

MERANET

MERANET fomenta el desarrollo de proyectos de I+D transnacionales en el campo de la ciencia y la ingeniería de los materiales.

ERA-NET M-ERA.NET 2013. Proyectos aprobados por sectores

Sector	Proyectos	Inversión total	Inversión aprobada	Subvención aprobada
Actividades profesionales, científicas y técnicas	2	347.337,59	312.066,17	203.021,64
Actividades sanitarias y de servicios sociales	1	166.892,94	159.752,94	119.814,71
Total	3	514.230,53	471.819,11	322.836,35

En 2013



9 empresas participaron en programas de cooperación internacional en I+D

*La inversión total
fue de 1,6 millones de euros
y la subvención que concedió el IDEPA fue de
935 mil euros*

CHEQUES DE INNOVACIÓN TECNOLÓGICA

Nuevo programa puesto en marcha en 2013 con el que se trata de favorecer la innovación tecnológica en las empresas concediendo ayuda para la contratación de servicios de I+D+i con Centros Tecnológicos.

*21 proyectos se beneficiaron de estas ayudas
(7.500 euros cada uno)
La inversión inducida fue de
230,7 miles de euros*

Cheques de innovación tecnológica 2013. Proyectos aprobados por sectores

Sector (CNAE)	Proyectos	Inversión total	Inversión subvencionable	Subvención concedida
Industria manufacturera	15	168.819,00	168.819,00	112.500,00
Actividades profesionales, científicas y técnicas	4	41.840,00	41.840,00	30.000,00
Comercio al por mayor y al por menor	1	10.000,00	10.000,00	7.500,00
Agricultura, ganadería, silvicultura y pesca	1	10.000,00	10.000,00	7.500,00
Total	21	230.659,00	230.659,00	157.500,00

Cheques de innovación tecnológica 2013. Proyectos aprobados por centro de innovación tecnológica

Centro de Innovación Tecnológica	Proyectos	Inversión total	Inversión subvencionable	Subvención concedida
ITMA	8	99.243,00	99.243,00	60.000,00
ASINCAR	5	50.200,00	50.200,00	37.500,00
PRODINTEC	3	31.216,00	31.216,00	22.500,00
CETEMAS	3	30.000,00	30.000,00	22.500,00
SOFT COMPUTING	1	10.000,00	10.000,00	7.500,00
IKERLAN	1	10.000,00	10.000,00	7.500,00
Total	21	230.659,00	230.659,00	157.500,00

EMPRESAS DE BASE TECNOLÓGICA (EBTS)

En el año 2013 el IDEPA puso en marcha una nueva línea de subvenciones orientadas a favorecer la creación y consolidación de Empresas de Base Tecnológica (EBTs).

**Se aprobaron 12 proyectos
con una media de subvención de 62.000 euros**

Empresas de Base Tecnológica 2013. Proyectos aprobados por sectores

Sector	Proyectos	Inversión total	Inversión subvencionable	Subvención concedida
Actividades profesionales, científicas y técnicas	7	678.411,94	646.535,64	476.029,77
Información y comunicaciones	5	558.980,83	448.527,19	273.417,64
Total	12	1.237.392,77	1.095.062,83	749.447,41

Empresas de Base Tecnológica 2013. Proyectos aprobados por programa

Programa	Proyectos	Inversión total	Inversión subvencionable	Subvención concedida
Fase I. Creación de empresas	5	572.368,66	571.815,77	457.452,62
Fase II. Consolidación de empresas	7	665.024,11	523.247,06	291.994,79
Total	12	1.237.392,77	1.095.062,83	749.447,41

CENTRO PARA EL DESARROLLO TECNOLÓGICO INDUSTRIAL. CDTI

En este 2013 se aprobaron 22 participaciones de empresas asturianas en proyectos de I+D del CDTI con un presupuesto total de 18.029.917 € y una aportación CDTI de 14.937.587 €. Además también se aprobaron 7 proyectos en la nueva línea directa de innovación con un presupuesto de 4.798.098 € y una aportación CDTI de 4.078.383 €.

Evolución de los proyectos CDTI. Asturias, 2005-2013

Año	Proyectos aprobados	Presupuesto (M€)	Aportación CDTI (M€)
2005	18	23,3	12,1
2006	22	32,6	16,0
2007	30	32,8	17,6
2008	27	22,4	13,2
2009	28	18,5	12,9
2010	42	28,0	19,5
2011	40	25,4	19,6
2012	22	12,3	9,0
2013	29	22,8	19,0
Total	253	218,1	138,9

1.3.3. Financiación de la internacionalización

El apoyo a la internacionalización de las empresas asturianas se articuló en el año 2013 a través de tres líneas de ayuda a fondo perdido: subvenciones para la promoción internacional de las empresas del Principado de Asturias; subvenciones dirigidas a empresas del Principado de Asturias para apoyar su participación en programas de promoción internacional tutelados por la Sociedad de Promoción Exterior del Principado de Asturias, S.A. (Asturex) y la convocatoria para la concesión de subvenciones dirigidas a las empresas del Principado de Asturias para la contratación de técnicos especializados en comercio exterior.

Ayudas a la internacionalización 2013. Por programas

Programa	Proyectos aprobados	Inversión total	Inversión subvencionable	Subvención concedida
Promoción Internacional	149	2.536.483	2.058.719	680.954
Contratación técnicos comercio exterior	8	181.054	159.366	79.683
Internacionalización ASTUREX	18	538.686	414.263	176.749
Total	175	3.256.223	2.632.348	937.386

AYUDAS A LA PROMOCIÓN INTERNACIONAL DE LAS EMPRESAS ASTURIANAS

Destinadas a subvencionar la participación en ferias internacionales, los viajes de prospección de negocios, la elaboración de catálogos y webs, así como la participación en licitaciones internacionales, esta línea incrementó en un 51% la subvención concedida en 2012.

Promoción Internacional 2013. Proyectos aprobados por sector

Sector (CNAE)	Proyectos	Inversión total	Inversión subvencionable	Subvención concedida
Industria manufacturera	75	1.436.260,32	1.184.364,83	384.662,43
Construcción	7	61.851,52	42.540,99	13.856,40
Comercio al por mayor y al por menor	11	219.234,93	189.460,60	63.272,78
Información y comunicaciones	10	107.249,19	92.807,74	31.949,69
Actividades profesionales, científicas y técnicas	40	660.313,44	513.443,22	174.588,97
Actividades administrativas y servicios auxiliares	2	15.025,20	10.935,00	3.213,30
Educación	1	2.654,75	2.654,75	876,07
Actividades artísticas, recreativas y de entretenimiento	1	22.532,57	13.136,09	4.991,71
Otros servicios	1	8.161,51	6.776,04	2.710,42
n.d.	1	3.200,00	2.600,00	832,00
Total	149	2.536.483,43	2.058.719,26	680.953,77

CERTIFICACIÓN DE PROYECTOS DE PROMOCIÓN INTERNACIONAL

Durante 2013 se certificaron:

- 113 expedientes aprobados en años anteriores
- La inversión certificada alcanzó 1,4 millones de euros
- La subvención pagada fue de 286,5 mil euros

Evolución proyectos Promoción Internacional aprobados 2006-2013

Año	Proyectos	Inversión total	Inversión subvencionable	Subvención concedida
2006	79	3.701.044,10	2.509.885,00	899.436,18
2007	82	3.491.296,09	2.703.447,10	1.144.880,43
2008	85	3.700.273,64	2.559.723,20	1.153.077,88
2009	140	2.539.706,22	1.867.871,55	933.935,89
2010	152	2.791.575,36	2.267.076,19	682.370,77
2011	132	2.464.404,68	1.834.594,95	666.557,32
2012	156	2.449.497,65	2.075.679,78	467.101,68
2013	149	2.536.483,43	2.058.719,26	680.953,77
Total	975	23.674.281,17	17.876.997,03	6.628.313,92

AYUDAS A LA PROMOCIÓN INTERNACIONAL MEDIANTE PROGRAMAS TUTELADOS POR ASTUREX

A través de esta nueva línea de ayudas, el IDEPA trata de reforzar programas gestionados por Asturex dirigidos a proyectos individuales de internacionalización, así como a la participación de empresas asturianas en Consorcios de exportación.

Programas de promoción internacional tutelados por Asturex 2013. Aprobados por programa

Programa	Proyectos	Inversión total	Inversión subvencionable	Subvención concedida
Asturias Coopera	5	60.000,00	60.000,00	42.000,00
Proyectos Individuales	13	478.686,33	354.263,10	134.748,99
Total	18	538.686,33	414.263,10	176.748,99

Programas de promoción internacional tutelados por Asturex 2013. Aprobados por sectores

Sector	Proyectos	Inversión total	Inversión subvencionable	Subvención concedida
Industria manufacturera	7	186.330,79	152.296,52	59.940,24
Construcción	0	0,00	0,00	0,00
Comercio al por mayor y al por menor	1	59.873,15	37.397,39	13.089,09
Información y Comunicaciones	7	172.101,25	160.350,05	77.122,52
Actividades profesionales, científicas y técnicas	3	120.381,14	64.219,14	26.597,14
Total	18	538.686,33	414.263,10	176.748,99

AYUDAS A LA CONTRATACIÓN DE TÉCNICOS ESPECIALIZADOS EN COMERCIO EXTERIOR 2013

Mediante esta convocatoria de ayudas se subvenciona el 50% del salario bruto, durante un año, de los trabajadores destinados a labores de promoción internacional en las empresas.

Ayudas a la contratación de técnicos especializados en comercio exterior 2013. Por sectores

Sector	Proyectos	Inversión presentada	Inversión subvencionable	Subvención concedida
Industria manufacturera	4	100.389,92	87.000,00	43.500,00
Actividades profesionales, científicas y técnicas	1	22.663,95	24.000,00	12.000,00
Comercio al por mayor y al por menor	1	34.000,00	22.663,95	11.331,98
Información y comunicaciones	2	25.702,27	24.000,00	12.851,14
Total	8	181.053,87	159.366,22	79.683,12

CERTIFICACIÓN DE AYUDAS A LA CONTRATACIÓN DE TÉCNICOS ESPECIALIZADOS EN COMERCIO EXTERIOR

Durante 2013 se certificaron:

- 7 expedientes aprobados en años anteriores
- La inversión certificada alcanzó 61,7 mil euros
- La subvención pagada fue de 59 mil euros

Evolución ayudas a la contratación de técnicos especializados en comercio exterior aprobadas 2011-2013

Año	Proyectos	Inversión presentada	Inversión subvencionable	Subvención concedida
2011	12	318.527,69	257.835,68	128.917,85
2012	18	498.210,64	410.640,76	147.830,67
2013	8	181.053,87	159.366,22	79.683,11
Total	38	997.792,20	827.842,66	356.431,63

1.3.4. Línea de apoyo a la capitalización

Mediante préstamos participativos, la Sociedad Regional de Promoción del Principado de Asturias invirtió 6,4 millones de euros en nuevos proyectos que generaron 18,3 millones de euros de inversión.

Inversiones de la SRP en 2013

Empresa	Inversión total prevista	Inversión SRP	Empleo previsto
ATSG 98 Instrumentación, S.L.	1.260.930,11	300.000,00	9 (I)
Benito Sistemas de Carpintería, S.A.	1.502.000,00	1.500.000,00	0 (II)
Asturcopper, S.L.	8.813.403,83	2.000.000,00	52
Aislamientos Suaval, S.A.	4.942.054,00	2.000.000,00	107
Fundiciones Infiesta, S.A.	784.210,00	200.000,00	0 (II)
Proyectos acogidos al Fondo de Financiación Semilla			
ADN Context-Aware Mobile Solutions, S.L.	241.000,00	200.000,00	6 (I)
Micrux Fluidic, S.L.	814.783,00	200.000,00	5 (I)
Total	18.358.380,94	6.400.000,00	179

(I) Empleo a crear en cinco años

(II) Se prevé mantenimiento de empleo

En octubre de 2013, la SRP aprobó la creación de un **Fondo de Financiación Semilla**, dotado con 2 millones de euros de los fondos de la SRP, para la financiación de microempresas y pequeñas empresas innovadoras y tecnológicas, de elevado potencial de crecimiento. Los proyectos financiables por esta línea recibirán una aportación máxima de 200 mil euros.

La actividad de la SRP a 31/12/2013:



53,7 millones de euros

de inversión en empresas activas

1.3.5. Prestación de avales

Con el apoyo financiero del IDEPA, a través de ASTURGAR, se favoreció el acceso a la financiación de las empresas para operaciones de circulante (pólizas de crédito o préstamo), emprendedores (hasta 25.000 euros) e internacionalización (riesgos de cobro).

Circulante	Emprendedores	Internacionalización
60 avales	16 avales	1 aval
por un importe de	por un importe de	por un importe de
5.559.280,23 €	646.239 €	60.000 €

Desde el Principado de Asturias y a través del IDEPA, se realizó una aportación de 1.800.000 euros al Fondo de Provisiones Técnicas, para la cobertura genérica del conjunto de operaciones de la Sociedad y para reforzar su solvencia.

ASTURGAR 2013



144 avales

por un importe de 8,1 millones de euros

1.3.6. Financiación privada a través de Business Angels

Mediante el Centro Europeo de Empresas e Innovación, se prestó asesoramiento a los emprendedores innovadores en la elaboración de su Business Plan. Se atendieron 100 consultas, se trabajó con 64 proyectos, se finalizaron 32 planes de empresa.

*Se presentaron 22 proyectos
a las redes de Business Angels
Se realizaron 3 foros de inversión
a los que se presentaron 15 proyectos*

1.3.7. Captación de inversiones

Con el fin de incrementar y diversificar nuestro tejido productivo, se llevan a cabo diferentes acciones para facilitar la instalación en Asturias de nuevos proyectos empresariales.

Mediante labores de difusión (elaboración de artículos promocionales de Asturias: "Doing Business in Spain", de la Embajada de EE.UU en España), presentación de Asturias ante posibles inversores (empresarios chinos, de las TIC´s...), la participación en Encuentros empresariales (Foro del Metal), la atención de consultas de posibles inversores (39 en 2013), organizando y participando en el viaje institucional del Presidente del Principado y empresarios asturianos a Colombia, Panamá y México, y manteniendo un contacto permanente con las empresas extranjeras instaladas en Asturias (aftercare), se mantiene una cartera de proyectos de inversión que en 2013 llevó a identificar 14 nuevos proyectos de inversión y elaboración y envío de los consiguientes estudios de localización.

Se ha trabajado en total con 29 proyectos, de los cuales a 31 de diciembre uno se encontraba en fase de ejecución, lo que supone una inversión de unos 20 millones de euros y la creación de unos 20 puestos de trabajo.



2. Desarrollo y mejora de espacios industriales

2. DESARROLLO Y MEJORA DE ESPACIOS INDUSTRIALES

Disponemos de un nuevo documento de planificación en materia de infraestructuras industriales: la "Revisión del Programa de Espacios Industriales del Principado de Asturias (2009-2012) y Concreción de una Nueva Planificación en el Horizonte 2013-2016", elaborado en el marco del Acuerdo por el Empleo y el Progreso de Asturias (AEPA) que fue aprobado por el Consejo Rector del IDEPA, entidad encargada de su gestión y financiación.

Su objetivo básico es facilitar que los proyectos de inversión y generadores de empleo, encuentren en Asturias una localización ajustada a sus necesidades, lo que implica detectar la demanda empresarial y contribuir a definir, desarrollar, mejorar y difundir una oferta de suelo y techo industrial adecuada a este tipo de proyectos.

Para ello se establecen cuatro líneas de actuación con sus correspondientes objetivos instrumentales:

Línea 1. Desarrollo y comercialización de nuevo suelo industrial. Objetivos: Dinamizar la comercialización, participando asimismo en el seguimiento y liquidación de actuaciones desarrolladas con cargo a programas anteriores y avanzar en la tramitación urbanística de áreas de idoneidad industrial con una superficie bruta conjunta de 290 hectáreas.

Línea 2. Mejora y adecuación de las condiciones del suelo industrial existente. Objetivos: Actuar sobre áreas empresariales consolidadas con una superficie bruta conjunta de 700 hectáreas para adecuarlas progresivamente a las necesidades concretas de los usuarios de las mismas y a las empresas en ellas instaladas.

Línea 3. Oferta de techo industrial en alquiler o venta. Objetivos: Crear 5.000 m² de superficie edificada destinada a techo industrial en régimen de alquiler o venta.

Línea 4. Gestión y difusión de la información sobre espacios industriales. Objetivos: Potenciar y difundir el Localizador de Espacios Industriales (LINEA), como herramienta al servicio de las empresas y punto único de información común sobre suelo industrial.

Para la realización de las actividades incluidas en las distintas líneas, el Programa se nutre de fondos regionales en las cuantías asignadas a través del presupuesto del IDEPA, previéndose 1,2 millones de euros para cada año de planificación (4,8 millones de euros en total).

Concretamente, el presupuesto y gasto realizado para el año 2013 se detallan a continuación:

Línea de actuación	Gasto 2013
Línea 1. Desarrollo de nuevo suelo industrial	723.444,46
Línea 2. Mejora de suelo industrial existente	334.505,10
Línea 3. Techo industrial	436.621,44
Línea 4. Gestión, difusión e información	14.256,57
Total gasto 2013	1.508.827,57

1,5 millones de euros
Un 25% más del presupuesto inicial

A continuación se realiza el desglose de los importes y conceptos aportados por el IDEPA en cada una de las Líneas de actuación del Programa en el Ejercicio 2013.

2.1. LÍNEA 1. Desarrollo y comercialización de nuevo suelo industrial

En cuanto al desarrollo de nuevo suelo, el Programa enfatiza la dinamización de las ventas, sin descuidar la tramitación urbanística de áreas de idoneidad (establece 8 áreas prioritarias con una superficie aproximada de 290 hectáreas brutas) y deja abierta la posibilidad de apoyar acciones puntuales de desarrollo de suelo para responder a demandas empresariales específicas.

ACCIONES PARA DINAMIZAR LA COMERCIALIZACIÓN DE ÁREAS EMPRESARIALES

Durante 2013 se han comercializado (adjudicado/vendido) en polígonos desarrollados con la participación del IDEPA un total de 14 parcelas con una superficie global de 15.361 m² según se refleja en la tabla siguiente:

Parcelas comercializadas en 2013. Polígonos con participación IDEPA

Municipio	Polígono	N.º parcelas	m ²
Gijón	Lloreda A. Uble	1	1.395
Sobrescobio	Comillera I	5	3.166
Ribadesella	Guadamía I 2ª fase	1	1.098
Grado	La Cardosa	2	1.723
Tineo	Curiscada S1F3	1	5.059
Subtotal ventas		10	12.441
Sobrescobio	Comillera I	4	2.920
Subtotal reservas		4	2.920
Total		14	15.361

Para favorecer las ventas se ha colaborado con SOGEPSA tanto en la difusión de parcelas disponibles como en la revisión de las condiciones de comercialización, estableciéndose promociones con precios especiales para las 10 primeras parcelas que a 31/12/2013 permanecían vigentes en Lloreda (Gijón), Barres III (Castropol) y Guadamía (Ribadesella), a lo que hay que añadir la oferta temporal, ya finalizada a esa fecha, para parcelas de La Cardosa (Grado). Estas promociones se difundieron de forma específica a través de las webs de Sogepsa e Idepa y mediante envíos por correo electrónico.

Desde 2009 se han vendido

192.753 m²

*Disponemos de 167 hectáreas de parcelas
en polígonos industriales finalizados*

(136 desarrollados por IDEPA)

Áreas empresariales con parcelas disponibles

COMARCA /Municipio	Área empresarial	Superficie bruta (m²)	Superficie neta (m²)	Precio min. €/m²	Superficie disponible (m²)
AVILÉS	2	146.328	106.623		27.632
Avilés	Parque Empresarial Ppado. de Asturias 2	76.412	76.412	165	14.140
Avilés	Parque Empresarial Ppado. de Asturias 3	69.916	30.211	165	13.492
CAUDAL	0	0	0		0
EO-NAVIA	6	317.428	173.576		143.480
Castropol	Barres III	174.485	105.183	65	94.474
El Franco	Novales	49.860	28.458	50	19.407
Grandas de Salime	El Couso I	20.099	12.936	40	12.936
San Tirso de Abres	Boutarón I - Fase 1	19.532	11.686	20	3.414
San Tirso de Abres	Boutarón I - Fase 2	7.473	4.689	20	3.994
Taramundi	Pardiñas I	45.979	10.625	30	9.256
GIJÓN	4	1.163.401	660.763		369.884
Gijón	La Peñona	286.730	125.768	100	12.045
Gijón	Lloreda A Uble	789.259	493.495	100	353.639
Gijón	Parque Científico y Tecnológico Gijón II	45.784	28.900	250	1.050
Gijón	Parque Científico y Tecnológico Gijón III-IV	41.628	12.600	250	3.150
NALÓN	7	486.431	268.862		142.739
Langreo	Cadaviú	54.164,10	37.584,30		37.584,30
Langreo	Modesta	128.810,10	72.831,63		72.831,63
Langreo	La Moral I	66.957	28.931	50	10.395
Langreo	La Moral II. Segr. 1	33.120	14.993	50	14.993
Langreo	Valnalón ampliación	16.803,11	13.234,00	40	4.854,00
San Martín del Rey Aurelio	La Florida	163.667,00	95.202,00	67	2.081,00
Sobrescobio	Comillera I	22.910	6.086	30	0,00
NARCEA	5	313.139	230.093		109.110
Tineo	La Curiscada II Sg. 1	45.594	35.857	33	1.529
Tineo	La Curiscada II Sg. 2	32.716	25.817	33	16.071
Tineo	La Curiscada III	119.902	119.902	33	65.833
Tineo	La Curiscada Conexiones exterior	19.472	16.515	40	8.704
Tineo	Navelgas-Forcayao	95.455	32.002	40	16.973
ORIENTE	3	202.586	92.881		70.699
Llanes	La Arquera	6.981	5.908	106	2.953
Parres	El Prestín	62.505	32.799		31.818
Ribadesella	Guadamía I, 2ª fase	133.100	54.174	60	35.928
OVIEDO	8	1.973.953	1.125.368		805.855
Grado	La Cardosa	87.429	46.870	80	18.561
Morcín	Argame I	302.855	160.842	65	3.475
Nava	Parque de la Sidra I	82.475	39.566	30	10.034
Oviedo	Olloniego II	251.992	142.709	70	69.873
Quirós	Bárzana I	31.759	8.603	30	6.266
	Bobes -San Miguel I	1.100.534	687.429	175	658.297
Siero	Lieres -Solvay	70.909	12.299		12.299
	Moduloc	46.000	27.050		27.050
Total	35	4.603.266	2.658.167		1.669.400

ACCIONES PARA IMPULSAR TRAMITACIONES URBANÍSTICAS

Durante 2013 se produjeron avances en la tramitación urbanística de 10 áreas empresariales con una superficie conjunta de **104 hectáreas brutas**, que suponen el 36% del total de 290 hectáreas brutas previstas para todo el programa (2013-2016). Su detalle se muestra en la tabla siguiente.

Avances en trámites urbanísticos

Municipio	Infraestructura	m ² bruto	Avance
Langreo	Barros	165.082	Aprobación definitiva de Plan Especial (pleno municipal de 27/03/2013)
Tineo	La Curiscada Sector 3	196.585	Aprobación definitiva de Plan Parcial (BOPA 18/04/2013)
Las Regueras	Mariñes	113.200	Redacción de Plan Parcial: contratado (BOPA 24/04/2013), propuesta para desarrollo en 4 fases (21/11/2013)
Muros de Nalón	La Junquera - San Esteban de Pravia	100.250	Aprobación definitiva de Modificación de PGO (BOPA 11/06/2013). Aprobación inicial de Plan Parcial (BOPA 07/11/2013) y Reparcelación (BOPA 21/11/2013)
Onís	Benia SUR I-B	16.576	Aprobación inicial de Plan Parcial (BOPA 07/10/2013) y de modificación de planeamiento relativa a líneas eléctricas aéreas (pleno municipal de 06/09/2013)
Villanueva de Oscos	La Garganta	25.838	Aprobación provisional de Plan Especial (pleno municipal de 11/11/2013)
Coaña	Río Pinto - Jarrío IV	308.640	Aprobación de Memoria de Sostenibilidad Económica de la Modificación de NNSS (pleno municipal de 11/04/2013) y envío a CUOTA (18/04/2013)
Llanera	Ampliación PTA	74.407	Informe favorable de Carreteras al estudio de tráfico (10/09/2013)
Vegadeo	Monjardín. Ampliación	6.927	Aprobación definitiva de modificación de NNSS para ampliación del polígono (BOPA 5/01/2013) aprobación inicial de Estudio de Detalle (BOPA 25/10/2013)
Cangas del Narcea	Cibuyo	29.633	Aprobación provisional de modificación de NNSS (pleno municipal de 25/07/2013)
Total	10	1.037.138	

Además, durante 2013 se concedieron subvenciones a los respectivos ayuntamientos para la redacción del Proyecto de Urbanización para la ampliación de Monjardín (Vegadeo) y del Plan Especial que facilite el desarrollo de Talleres de Santa Ana (San Martín del Rey Aurelio).

MANTENER LA CARTERA DE SUELO INDUSTRIAL EN DESARROLLO

Durante 2013 se produjeron avances en dos áreas empresariales en desarrollo:

- Comillera (Sobrescobio), para la que se realizaron las obras de adecuación de ladera.
- Trevías (Valdés), para el que se ha finalizado la inscripción de los terrenos en el registro a nombre del Ayuntamiento.

DETALLE DEL GASTO REALIZADO EN 2013

El gasto realizado por el IDEPA durante 2013 en el desarrollo de suelo industrial y la redacción de estudios y proyectos técnicos (incluidos instrumentos de planeamiento y proyectos de urbanización) se detalla en la tabla siguiente:

Línea 1. Desarrollo de nuevo suelo industrial

Polígono (municipio)	Actuación	Beneficiario	Importe
Monjardín – Ampliación (Vegadeo)	Proyecto de urbanización	Ayuntamiento	18.150,00
Talleres Santa Ana (San Martín del Rey Aurelio)	Plan especial	Ayuntamiento	21.538,00
Pardiñas (Taramundi)	Financiación de parcelas	Ayuntamiento	190.727,13
Tabaza II (Carreño)	Aumentos de justiprecio, impuestos y otros	SOGEPSA	401.705,42
Piñeres (Llanes)	Aumentos de justiprecio, impuestos y otros	SOGEPSA	91.323,91
Total		5	723.444,46

2.2. LÍNEA 2. Mejora del suelo industrial existente

Con esta línea se pretende actuar sobre áreas empresariales consolidadas con una superficie bruta conjunta de 700 hectáreas para adecuarlas progresivamente a las necesidades concretas de los usuarios de las mismas y de las empresas en ellas instaladas, desarrollando proyectos de mejora en materia de seguridad y vigilancia, señalización informativa, seguridad vial y eficiencia energética.

Dado el número de posibles destinatarios, los fondos asignados a esta línea se gestionan mediante dos convocatorias públicas dirigidas respectivamente a Ayuntamientos y Asociaciones Empresariales gestoras de Áreas Industriales.

El siguiente cuadro resume las cifras fundamentales de ambas convocatorias:

Línea 2. Mejora del suelo industrial existente

Beneficiario	Presupuesto	Gasto	N.º solicitudes	N.º aprobados
Asociaciones	300.000,00	237.986,08	18	14
Ayuntamientos	100.000,00	96.519,02	10	7
Total	400.000,00	334.505,10	28	21

Entre las actuaciones aprobadas destacan los sistemas de video-vigilancia, la señalización informativa y vial, las mejoras de eficiencia energética, además de las subvenciones concedidas a las federaciones APIA y AREAS.

570 Ha brutas



**se han beneficiado de nuestras ayudas
para la mejora de espacios industriales**

2.3. LÍNEA 3. Oferta de techo industrial en alquiler o venta

Con el fin de responder a las necesidades derivadas de iniciativas promovidas por emprendedores y empresas tecnológicas de tamaño medio, las acciones de esta línea contribuyen a mantener en el tiempo una oferta adecuada de oficinas, locales y naves comercializadas bajo fórmulas flexibles en régimen de alquiler o venta.

Durante 2013 se apoyaron las obras de ampliación del Edificio Asturias, ubicado en el Parque Científico y Tecnológico de Gijón. La superficie total construida de esta ampliación será de 2.171,73 m², obteniéndose una superficie útil de 1.900 m². Estos **2.171,73 m² suponen el 43% del objetivo total de 5.000 m² previsto para el conjunto del programa.**

Además se financiaron obras de reforma en el Centro de Empresas Cristasa (Gijón) para adaptar los espacios actuales a las necesidades demandadas por los emprendedores: espacios más pequeños y más económicos y la habilitación de una zona de *coworking* para el análisis y desarrollo de los proyectos empresariales. El gasto realizado con cargo a 2013 se refleja en la siguiente tabla:

Línea 3. Oferta de techo industrial en alquiler o venta

Edificio (municipio)	Actuación	Importe
Edificio Asturias (Gijón)	Obras de ampliación	400.000,00
C. E. Cristasa (Gijón)	Adecuación de espacio <i>coworking</i> y despachos	36.621,44
Total	2	436.621,44

2.4. LÍNEA 4. Centralización de la información relativa a espacios industriales

El fin básico de esta línea es potenciar y difundir el Localizador de Espacios Industriales (LINEA), como herramienta al servicio de las empresas y punto único de información común sobre suelo industrial. En 2013 LINEA mostraba vía Internet (www.idepa.es/LINEA) información de 194 fases de espacios industriales que representan 23 millones de metros cuadrados y su tejido industrial asociado.

Además de las actividades habituales de mantenimiento de las aplicaciones que componen LINEA y la actualización de los datos e información gráfica que contiene, en el 2013 destacaron los trabajos de actualización tecnológica de su portal web, para ofrecer una correcta visualización de las pantallas independientemente del navegador y resolución utilizada por el usuario, facilidad en el desplazamiento sobre los mapas y adecuados tiempos de respuesta en la generación de informes y carga de mapas.



3. Liderazgo y especialización

3. LIDERAZGO Y ESPECIALIZACIÓN

El programa de liderazgo y especialización persigue que haya más empresas regionales líderes en tecnología y por tanto competitivas en el exterior.

3.1. Especialización Inteligente

Sin duda uno de los mayores retos para nuestra región es la definición de una estrategia propia de desarrollo regional. A ese fin el IDEPA, durante 2013, ha dedicado un gran esfuerzo y recursos, en colaboración con otras entidades regionales implicados en la innovación y el desarrollo económico regional.

3.1.1. RIS3 Asturias

Se ha elaborado la Estrategia Regional de Especialización Inteligente para la Investigación y la Innovación RIS3 Asturias, requisito exigido por la Comisión Europea a las regiones, como condición para acceder a los fondos estructurales del periodo 2014-2020.

El proceso seguido ha sido:

- Creación de un Comité Ejecutivo, coordinado por el director general de Economía e Innovación, en el que participa el Director General del IDEPA. Desde el IDEPA, se lleva la secretaría técnica, encargada de la ejecución y desarrollo del proceso de elaboración del RIS3 Asturias. También participan en este Comité 13 responsables de otras Consejerías, la Universidad de Oviedo y representantes de la oferta científica pública de la región.
- Amplia participación de sectores de la sociedad y la economía regionales: las empresas innovadoras y tractoras regionales, los centros tecnológicos, investigadores, y clusters, etc. Asimismo se ha manejado gran cantidad de información de carácter económico y sectorial, especialmente en lo relativo a las inversiones que las empresas han realizado en los últimos años en actividades de carácter innovador (se estudiaron 1.668 proyectos realizados por empresas asturianas).
- Análisis de la realidad empresarial y científica mediante la elaboración de cuatro inventarios: Tecnologías de la Información y la Comunicación (TIC); Materiales Avanzados y las Nanotecnologías; Fabricación y Procesos Avanzados y Biotecnología, que fueron validados por los agentes interesados.
- DAFO. Todos los factores analizados han llevado a la identificación de las oportunidades y amenazas, las fortalezas y las debilidades de nuestro sistema productivo.
- Contacto permanente con los Ministerios competentes, con otras CCAA y con la Comisión Europea. Como resultado, la RIS3 Asturias establece tres objetivos estratégicos para nuestra región: el primero es Recuperar el liderazgo industrial a través de la tecnología. El segundo objetivo estratégico es una Orientación de las empresas a nuevos mercados. Por último se establece un objetivo relacionado con la Gestión del territorio, basado en la colaboración en red y articulado en torno a polos.

Finalmente, la RIS3 Asturias define una serie de prioridades en relación con los Materiales Avanzados y Sostenibles; los Modelos de Producción; los Suministros y Tecnologías para Redes; Asturias Polo Industrial del Acero; los Mercados Agroalimentarios y el Envejecimiento Demográfico y Calidad de Vida.

3.1.2. Proyecto Europeo BORDWIIS+

El proyecto BORDWIIS+, en el que el IDEPA actúa como líder, agrupa a ocho regiones europeas con el objetivo de facilitar el acceso al conocimiento que permita iniciar o consolidar el proceso de especialización inteligente regional en torno a las Tecnologías de la Información y la Comunicación y desarrollar estrategias de éxito en innovación TIC.

Actuaciones realizadas:

- Dos visitas de estudio, la primera a la región alemana de Renania del Norte-Westfalia, con el objetivo de conocer qué políticas e instrumentos en el ámbito de la innovación en TIC están en marcha y analizar en qué medida éstos pueden ser transferidos a otras regiones. La segunda en la región de Oresund (Suecia), con el objeto de conocer los principales actores del sector TIC en esa región.
- Seminario en Tartu (Estonia), con el objeto de analizar el estado de los progresos realizados hasta la fecha y planificar futuros pasos de cómo los socios pueden tomar parte activa en el desarrollo de estrategias de especialización inteligente en el sector TIC.
- Reunión en Budapest, donde se presentó el Marco Común para Estrategias de Innovación TIC, que aprobó el Comité de Dirección.
- El proyecto europeo BORDWIIS+ estuvo presente en la conferencia internacional SmartMile 2013, donde se mostraron algunas de las buenas prácticas identificadas por los socios dentro del tema "smartcities".
- Como líder del proyecto, se han desarrollado todas las tareas de coordinación del consorcio, evaluación intermedia, consolidación de informes y contacto con el Secretariado INTERREG IVC.

3.2. Empresas Tractoras

Las empresas tractoras regionales son aquellas que dinamizan el ámbito económico y/o social del entorno geográfico en el que están asentadas en función del empleo, el mercado (compras y ventas), la tecnología generada o absorbida, o su capacidad de diversificación.

Con el fin de aprovechar su potencial se llevaron a cabo las siguientes acciones:

- Se constituyó un grupo de trabajo para analizar los datos regionales de facturación y empleo, buenas prácticas en programas de empresas tractoras-pymes e información extraída de las encuestas enviadas a las empresas en el marco de la Estrategia de Especialización Inteligente.
- Elaboración de un documento con estos contenidos y con la relación de empresas consideradas "Tractoras primer nivel", formada por aquellas compañías cuya cifra de negocios/empleo tiene un indudable efecto tractor sobre la economía regional, y otro grupo de empresas constituido por aquellas que, si bien no figuran en los primeros puestos en cuanto a facturación, empleo o exportaciones, tienen una clara incidencia positiva en la economía.
- Se mantuvieron reuniones con Capsa, Arcelor y con HIASA (Grupo Gonvarri), donde se plantearon posibilidades de cooperación futura mediante colaboraciones publico-privadas como el Proof of Concept.
- Organización de una reunión en el IDEPA entre varios directivos de Iberdrola, responsables de la cadena de suministro de los proyectos de energía eólica offshore que Iberdrola está desarrollando en el norte de Alemania y en Escocia, y empresas asturianas potenciales suministradoras de estos proyectos (Astilleros Armón, Astilleros Gondán, Asturfeito, Duro Felguera, FAHIME, Grupo Daniel Alonso, Grupo Isastur, Grupo TSK e IDESA). También participaron los centros tecnológicos Fundación ITMA y Fundación Prodintec y los directores generales de Industria, de Minería y Energía y del IDEPA.

Por otro lado, a través del CEEI, se favoreció el contacto entre jóvenes empresas innovadoras y empresas tractoras regionales. Se organizaron un total de 10 reuniones/eventos para conocimiento mutuo de las empresas y aumentar su red de contactos. A dichos eventos, asistieron un total de 44 jóvenes empresas.

3.3. Compra Pública Innovadora

Se trata de identificar a nivel regional, demanda pública que pueda ser susceptible de mejora por desarrollo tecnológico cuando este desarrollo pueda ser suministrado por empresas regionales. Se requiere la dinamización de grupos formados por representantes del departamento demandante del suministro, del garante de las condiciones de la ley de contratos públicos, de los potenciales suministradores y de las empresas de tecnología que podrían ofrecer una solución tecnológica.

Actuaciones desarrolladas:

- Organización de una jornada sobre compra pública innovadora, en colaboración con la AEI del conocimiento, en la que participaron 40 representantes de las empresas TIC y Sector Público. La ponente, María Josefa Montejo, asesora de la fundación COTEC, trató los aspectos conceptuales de la CPI, en el marco de España y de la UE, las ayudas públicas y la metodología y herramientas para la contratación de tecnología innovadora.
- Organización de una jornada técnica sobre compra pública innovadora dirigida al personal de la Administración Pública. En ella participaron 7 directores generales de varias consejerías y jefes de servicio de contratación del Principado (10 técnicos). El ponente, Juan Manuel Garrido, Subdirector Adjunto de Fomento de la Innovación Empresarial del Ministerio de Economía y Competitividad, expuso los fundamentos de la compra pública innovadora y las pautas que deberían seguir las administraciones para licitar y evaluar las contrataciones que deseen realizar en esta modalidad INNOCOMPRA.
- Se organizaron reuniones con potenciales compradores públicos en Asturias: la Gerente del Área 5 de SESPA (Cabueñes), el SERIDA que planteó un proyecto de investigación y desarrollo de tecnologías para la mejora de la competitividad de la industria agro-ganadera de Asturias, la Consejería de Sanidad y con la Escuela Politécnica de Mieres de la Universidad de Oviedo que planteó un proyecto de I+D del sector forestal.

3.4. Participación en las redes ERA-NET

El esquema ERA-NET se lanzó en 2002 como parte del Sexto Programa Marco de I+D con el objetivo de intensificar la cooperación y coordinación entre los Estados Miembros y Asociados, a través del establecimiento de redes para la ejecución de actividades de I+D, regionales o nacionales y la mutua apertura de los programas de apoyo a estas actividades.

El IDEPA se encuentra especialmente interesado en la participación, según el esquema ERA-NET, en aquellas redes establecidas en torno a temáticas afines a las áreas de especialización del Principado de Asturias. Por esta razón, en este ejercicio se ha optado por diseñar unas nuevas bases reguladoras para la concesión de subvenciones a empresas del Principado de Asturias en el marco de redes ERA-NET en las que el Principado de Asturias participe representado por el IDEPA.

En estos momentos desde el IDEPA estamos participando en 3 ERA-NETs:

- MANUNET: es una ERA-NET en el campo de la fabricación o "manufacturing" está formada por 15 socios y 8 asociados que representan a 12 países y 11 regiones y finalizará en abril de 2015.
- M. ERA-NET: es una red de 32 organizaciones de países y regiones comprometidas en la promoción de proyectos de I+D transnacionales en el campo de la ciencia y la ingeniería de los materiales.
- OCEANERA-NET: está compuesta por 16 organizaciones, mayoritariamente dedicadas a la promoción de la I+D a nivel nacional o regional, de 9 Estados Miembros de la Unión Europea, que tiene como objetivo coordinar los esfuerzos en materia de investigación, desarrollo y prueba de las nuevas tecnologías de generación de energía marina.



4. Nuevos negocios innovadores y diversificación

4. NUEVOS NEGOCIOS INNOVADORES Y DIVERSIFICACIÓN

El nacimiento de nuevos negocios innovadores, con particular atención a su crecimiento, y el apoyo a las empresas para que se diferencien y pongan productos y servicios innovadores en el mercado, son objetivos destacados en el Plan de Actividades del IDEPA 2013.

Este Programa se centra en el emprendimiento innovador, promovido tanto por las nuevas empresas de base tecnológica como por la diversificación de las empresas existentes, a través de la puesta en marcha de nuevos negocios dirigidos a explotar resultados de investigación o nuevos entornos de conocimiento.

4.1. Emprendimiento innovador

A través del CEEI, el IDEPA lleva a cabo una intensa labor de estímulo a la creación y consolidación de empresas innovadoras.

DESARROLLO DE ACCIONES ENCAMINADAS A LA GENERACIÓN Y CAPTACIÓN DE PROYECTOS EMPRESARIALES INNOVADORES

FORMACIÓN

- Se participó en 7 cursos/máster organizados por la Universidad de Oviedo: 321 horas impartidas con 189 asistentes.
- Participación activa en diferentes jornadas y eventos de difusión de la cultura emprendedora y la innovación.
- Transferencia del modelo de asesoramiento del CEEI a Colombia y Uruguay.



Identificados 13 proyectos spin-off

ESTÍMULO

- **Convocado el VIII Premio al Mejor Proyecto Empresarial de Base Tecnológica.** Empresa ganadora: Profitail S.L. con su proyecto "Nuevas Tecnologías de análisis del retail- Retail Analytics".
- **Convocado el VII Concurso de Patentes y Modelos de Utilidad de Asturias.** Empresa ganadora: Talleres Alegría S.A. por su patente "Mecanismo de elevación de plataforma superior en vagones ferroviarios de transporte de vehículos".
- **Convocado el II PREMIO RADAR** con el fin de difundir y reconocer el potencial emprendedor innovador de la región. Se entregaron dos premios: "Aprovechamiento energético de los calores residuales en motores marinos de pequeños buques pesqueros" de Isaac Sarries, y "Verde y Negro" se alzó con el premio categoría "Café".
- **Colaborador del PREMIO EMPRENDEDOR XXI (Caixa)** en Asturias, coordinando para la Consejería de Economía y Empleo. Empresa ganadora: QBmove Internet S.L.
- **Colaborador del Premio Ingeniería en positivo**, convocado con el Departamento de Sistemas Biomecánicos de la Universidad de Oviedo, la Fundación Universidad de Oviedo y las empresas FLUOR y MBA. Se entrega en 2014.
- **Colaborador en el Concurso Campus Emprendedor** de la EPI y la Escuela Jovellanos, en la categoría "Idea de Negocio = Campus Emprendedor". Proyecto ganador: DIABLECO.
- **Colaborador con la empresa QBmove Internet S. L.** y la EPI de Gijón en el concurso "Cómo hacer un BCube" para alumnos.

VALORIZACIÓN DEL POTENCIAL DE NEGOCIO DE LOS PROYECTOS EMPRESARIALES, A TRAVÉS DEL ASESORAMIENTO INDIVIDUALIZADO PARA LA DEFINICIÓN DE SU MODELO DE NEGOCIO Y LA ELABORACIÓN DE UN PLAN DE EMPRESA (TUTORA).

A través de sus diferentes programas: BioCEEI Asturias (Programa de impulso a la creación de empresas en el ámbito de las Ciencias de la Vida), YUZZ de Asturias (jóvenes emprendedores con una idea de negocio basada en tecnología), Let´s Game Asturias (emprendedores del sector de videojuegos) y sus itinerarios generales, el CEEI prestó un importante y especializado servicio de asesoramiento:

Asesoró 279 proyectos empresariales

y se finalizaron 89 modelos de negocio y planes de empresa

● **Se pusieron en marcha 35 nuevas empresas que crearon 67 puestos de trabajo**

32 son empresas innovadoras que crearon 64 puestos de trabajo

9 son empresas de base tecnológica que generaron 27 puestos de trabajo

4.2. Sector Creativo

4.2.1. CREATOR

El proyecto CREATOR persigue mejorar la competitividad de las economías regionales y asegurar la cohesión social a largo plazo ante el desafío que supondrá el envejecimiento de la población. Para ello se han analizado nuevas oportunidades de negocio y de desarrollo económico asociadas a dicho envejecimiento a través del intercambio de experiencias y el desarrollo de políticas y herramientas que favorezcan la oferta de productos y servicios de innovación tecnológica por parte de las PYMES. Este proyecto europeo se encuadra en la modalidad de "mini-programa" dentro de la iniciativa Interreg IVC. Tuvo un presupuesto total de 4,9 millones de euros y una duración de 4 años, finalizando en diciembre de 2013.

Socios:

- County Administrative Board of Västerbotten (SE). (Socio Líder)
- Regional Council of Lorraine (FR)
- Regional Council of Häme (FI)
- Marshal Office of the Wielkopolska region (PL)
- Province of Brescia (IT)
- Regional Development Agency of North Hungary (HU)
- Instituto de Desarrollo Económico del Principado de Asturias IDEPA (ES)

Durante 2013 se celebraron tres reuniones de trabajo en Budapest (Hungría), Nancy (Francia) y Asturias. En ellas se fueron preparando los documentos y recomendaciones que finalmente se expusieron en las reuniones del Steering Committee en Poznan (Polonia) donde se presentaron los resultados de los subproyectos y se analizaron las recomendaciones regionales y la línea de trabajo para los entregables del proyecto.

En la ciudad húngara de Miskolc tuvo lugar la conferencia final del proyecto. En ella se presentaron los resultados finales del proyecto; la guía de implementación para promotores regionales y las recomendaciones políticas con sus respectivas medidas, que sintetizan el trabajo conjunto del consorcio.

Encuentros Empresariales: el 1 de octubre se celebró la 22 Edición de los Encuentros Empresariales en el marco del proyecto CREATOR y bajo la temática de la SILVER ECONOMY. En dicha edición se trató de abordar las oportunidades de negocio innovadoras que surgen del envejecimiento de la población, ante una audiencia de cerca de 200 empresarios.

Junto con autoridades y uno de los socios del Programa CREATOR, participaron ocho empresas y entidades regionales que trabajan en el entorno del sector del envejecimiento, junto al profesor José Luis Nuño Iniesta, doctor en Administración de Empresas por la Harvard Business School.

Respecto al sector creativo regional, se han identificado 88 empresas que cumplen los requisitos de empresa creativa.

4.2.2. Programa de aceleración LET´S GAME ASTURIAS

Impulsado por el CEEI Asturias, se trata de un programa pionero de apoyo especializado sectorial en el desarrollo del modelo de negocio para aquellos proyectos del ámbito de las industrias creativas, especialmente videojuegos y "serious games", puesto en marcha atendiendo a las necesidades específicas de este tipo de empresas.

Durante el primer semestre se desarrolló la primera edición de LET´S GAME ASTURIAS. Participaron 8 proyectos promovidos por 18 emprendedores. Durante 6 semanas, recibieron recursos y conocimiento estratégico de los técnicos del CEEI, así como de 6 expertos en videojuegos reconocidos en los ámbitos nacional e internacional. Jornada de networking final con 6 empresas tractoras.

Asimismo se realizó el "Taller asturias4icc-games", primer taller de hibridación de perfiles profesionales (creativos, tecnológicos y de gestión), que contó con 56 personas participantes. Los dinamizadores fueron Paco Prieto e Iván Lobo y su objetivo fue desarrollar equipos multiperfil en el sector de los videojuegos.

Se identificaron y analizaron
26 proyectos del sector creativo

4.3. Acompañamiento Legal

4.3.1. Galactea Plus

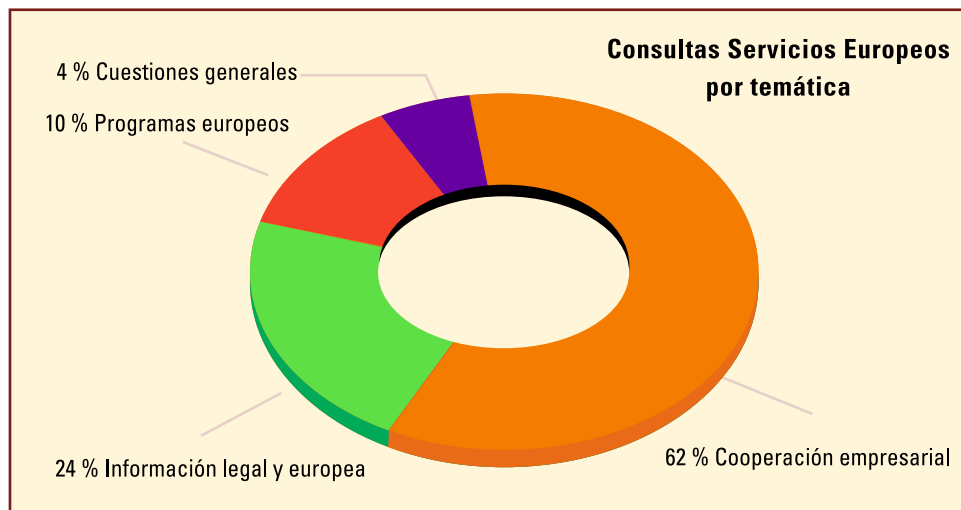
Uno de los pilares del proyecto Galactea Plus y de la red EEN, radica en el fomento de la cooperación comercial, ofreciendo a las empresas asturianas a través del IDEPA, la posibilidad de buscar socios comerciales, productivos o financieros, en los países del área de influencia de la UE. Además, gracias a esta red europea, se ofrecen servicios a las empresas de asesoramiento legal en todo lo que respecta a la legislación europea y en particular al funcionamiento del mercado interior y se les apoya para que participen en los programas europeos mediante la presentación de propuestas en consorcio con otros socios europeos.

COOPERACIÓN

- **Perfiles de cooperación en la red:** en 2013 se dieron de alta 7 perfiles de cooperación de empresas asturianas en la base de datos de cooperación de la red europea Enterprise Europe Network. Siete empresas europeas mostraron interés por los perfiles publicados.
- **Difusión de perfiles de cooperación:** Se publicaron 204 nuevas oportunidades de negocio de diferentes sectores (ingeniería, energías renovables, sector creativo,..). De las ofertas de cooperación publicadas, las empresas asturianas solicitaron información detallada de 53 perfiles de empresas europeas.
- **Encuentros empresariales (brokerage events):** participamos como coorganizadores del evento Expo Food Valley en Arnhem (Holanda), organizado por el mayor cluster del sector agroalimentario en Holanda, Food Valley NL que integra empresas (Unilever, Heinz...), organismos de investigación (Universidad Wageningen, Nizo) y otras entidades del sector agroalimentario, con el objetivo de estimular el poder de la innovación del sector agroalimentario en Holanda.

INFORMACIÓN Y DIFUSIÓN

Durante 2013 se han atendido, como miembros de la red Enterprise Europe Network, 127 consultas relativas al funcionamiento del mercado interior europeo, en especial libre circulación de bienes y legislación aplicable a la seguridad de los productos, y aspectos vinculados a la importación y exportación de productos. Asimismo se ofrecieron servicios de difusión y asesoramiento en relación a la participación en programas europeos, complementariamente a la organización por parte del IDEPA de jornadas de presentación de dichos programas a lo largo del año 2013: Life +, EEA Grants, Research Fund for Coal and Steel y Horizonte 2020.



4.3.2. Punto de Acceso e Inicio de Tramitación. PAE

Como punto PAE, el CEEI ofreció servicios ágiles de tramitación de empresas, asesorando sobre formas jurídicas y trámites de constitución; tramitando telemáticamente las empresas, y ofreciendo soporte en gestiones vinculadas a la puesta en marcha.

Durante el año se realizaron 259 sesiones de asesoramiento y se tramitaron telemáticamente 23 empresas, 14 de ellas bajo la forma de Sociedades de Responsabilidad Limitada y 9 como Empresario Individual.

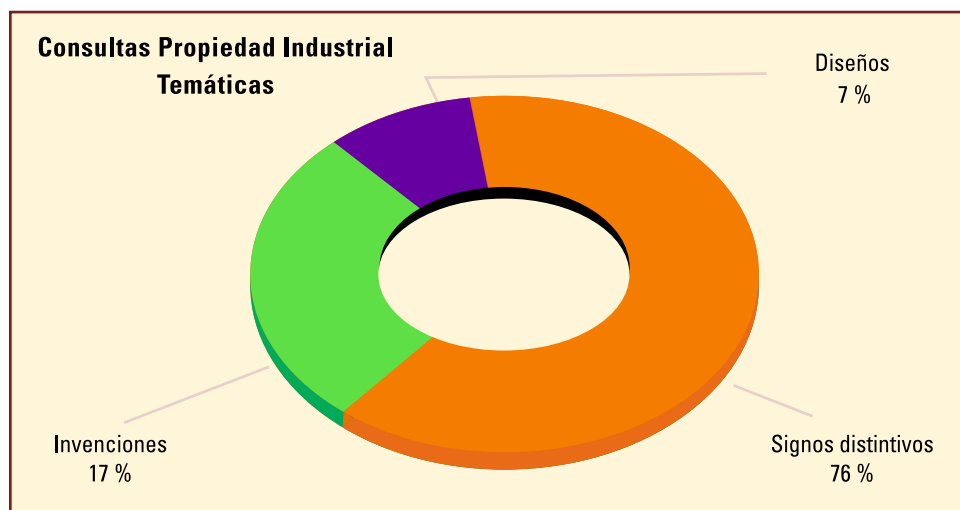
4.3.3. Propiedad Industrial

El Servicio de Propiedad Industrial del IDEPA forma parte de la Red Nacional de Centros de Información en Propiedad Industrial coordinada por la Oficina Española de Patentes y Marcas (OEPM), así como de la Red PATLIB, promovida por la Oficina Europea de Patentes.

Su objetivo es facilitar la gestión de la Propiedad Industrial a las empresas asturianas. Para ello ofrecemos una gama de servicios de información y asesoramiento relacionados con esta materia:

- Las distintas modalidades de Propiedad Industrial.
- El proceso de registro, solicitudes, formularios, tasas, renovaciones, contestaciones a suspensos, oposiciones, infracciones, etc.
- Financiación de la Propiedad Industrial.
- Recepción y registro de solicitudes y otros documentos relacionados con la tramitación de expedientes de Propiedad Industrial.
- Búsqueda de antecedentes registrales de marcas nacionales, comunitarias e internacionales.
- Búsqueda de antecedentes registrales de patentes nacionales e internacionales.
- Identificación de la situación jurídica de los expedientes.

Las consultas relativas a Propiedad Industrial, durante 2013, alcanzaron la cifra de 794, lo que permitió superar en un 9,5% el número de consultas del mismo tipo atendidas en 2012.



El IDEPA acogió en septiembre la reunión anual de Centros Regionales de Propiedad Industrial con la asistencia de 10 regiones.

El día 27 de septiembre tuvo lugar una jornada de difusión organizada por la Oficina Española de Patentes y Marcas con la colaboración del IDEPA, con ponencias del Inventor Europeo del Año y dos juristas que hablaron sobre infracción de propiedad industrial y vulgarización de la marca.

4.3.4. Premios IDEPA al Impulso Empresarial

Los premios IDEPA al Impulso Empresarial se convocan con el objetivo de reconocer, fomentar y potenciar iniciativas desarrolladas por empresas asturianas en diferentes ámbitos. Los premios se presentan en tres modalidades: al Proyecto Innovador, a la Internacionalización y a la Gestión Empresarial Excelente.

El 13 de marzo se organizó el acto de entrega de los Premios IDEPA al Impulso Empresarial 2012. Este acto, que estuvo presidido por el Presidente del Principado de Asturias, contó con más de 200 asistentes y se celebró en el Hotel Reconquista. Las empresas ganadoras que recibieron dicho galardón en sus diferentes modalidades en la edición 2012 fueron:

- Premio al Proyecto Innovador: Vetro Tool, S.A., por su proyecto "Horno HERAKLES".
- Premio a la Internacionalización: Asturiana de Aleaciones, S.A., por su proyecto "ALEASTUR: Una industria sin fronteras. La internacionalización desde Asturias".
- Premio a la Gestión Empresarial Excelente: ThyssenKrupp Norte, S.A., por su actuación "Planificación estratégica excelente".

En el mes de abril se convocaron los premios IDEPA al Impulso Empresarial 2013. El 18 de diciembre se reunieron en el IDEPA los tres jurados de los Premios, acordando concederlos a:

- "Proyecto Innovador", AISLAMIENTOS SUAVAL, S.A."
- "Internacionalización", INDUSTRIAS LÁCTEAS ASTURIANAS, S.A."
- "Gestión Empresarial", CORPORACIÓN ALIMENTARIA PEÑASANTA "Accesit", MADERAS SIERO, S.A.



5. Absorción de tecnología e innovación abierta

5. ABSORCIÓN DE TECNOLOGÍA E INNOVACIÓN ABIERTA

La difusión de las tecnologías, en especial aquellas tecnologías capacitadoras emergentes, produce un gran impacto en cuanto a la actividad innovadora. Los Centros Tecnológicos jugarán un papel muy importante en la aceleración del proceso de absorción de tecnologías nuevas.

5.1. Transferencia tecnológica e innovación a través de los centros tecnológicos

Para apoyar la transferencia de tecnología se han puesto en marcha medidas de apoyo como los cheques tecnológicos destinados a que las Pymes contraten con un Centro Tecnológico servicios de asesoramiento en innovación tecnológica, necesarios para la resolución de problemas de desarrollo de proyectos de carácter tecnológico que supongan la incorporación de nuevos conocimientos para poder innovar.

Durante todo el año 2013, desde el IDEPA, se mantuvieron contactos con los Centros Tecnológicos de la región para informarles de la puesta en marcha del programa de Cheques de Innovación Tecnológica, y sobre todo para informarles y asesorarles de los detalles relativos al proceso de solicitud de homologación para poder colaborar en el mismo. Finalmente 7 Centros Tecnológicos de la región fueron habilitados por IDEPA para poder ser proveedores en la convocatoria de Cheques.

De los 29 proyectos presentados, 28 correspondían a centros regionales de los cuales se aprobaron 20 proyectos con proveedores de la región y uno en el que el centro prestador del servicio era de fuera de Asturias.

5.2. Acompañamiento tecnológico e implantación de las TIC en las empresas

En el campo de las TICs, se continúa con la reorientación de los Centros SAT hacia Centros de Acompañamiento Tecnológico e Innovación ya iniciada en el año 2011, con el objetivo de contribuir al incremento de la competitividad empresarial a través de la madurez digital y la creatividad. Su principal servicio es el de acompañamiento tecnológico orientado a la incorporación de las TIC en la empresa y al fomento de la innovación entre Pymes de sectores tradicionales. Junto a ello desarrollarán actividades de sensibilización y capacitación.

4.331 actividades divulgativas

2.148 consultas de carácter tecnológico

2.215 acompañamientos tecnológicos

14 certificaciones e_Empresa

Indicadores de gestión Centros SAT 2013

Indicador	Objetivo anual	Total realizado	% ejecutado
COMUNICACIÓN Y DIFUSIÓN			
Inserciones en canales 2.0 (difusión de actividad y contenidos)	2.000	3.287	164,35%
Seguidores/suscriptores totales (a fecha del indicador)		20.054	
DINAMIZACIÓN DEL TEJIDO EMPRESARIAL A TRAVÉS DE SUS AGENTES AGLUTINADORES			
Agentes empresariales distintos contactados	60	63	105,00%
Acciones desarrolladas en colaboración con agentes empresariales	150	185	123,33%
DIVULGACIÓN Y CAPACITACIÓN TECNOLÓGICA Y PARA LA INNOVACIÓN			
Actividades divulgativas y de capacitación (seminarios, conferencias, talleres, colaboración en eventos de terceros, etc.)	250	292	116,80%
Participantes en actividades divulgativas y de capacitación	2.500	4.331	173,24%
DIAGNÓSTICO Y ACOMPAÑAMIENTO TECNOLÓGICO Y DE INNOVACIÓN			
Consultas de carácter tecnológico y de innovación atendidas	2.000	2.148	107,40%
Acompañamientos tecnológico y de innovación		2.215	
Resultados del proceso de certificación e-Empresa (empresas certificadas)		14	
IMPACTO			
Implantaciones (adopción de nuevas herramientas)	1.000	1.751	175,10%

5.3. Parque Tecnológico de Asturias y polos de especialización

El IDEPA, como entidad gestora del Parque Tecnológico de Asturias, impulsa actividades dirigidas a mejorar el posicionamiento de este enclave estratégico como referente para la instalación y desarrollo de empresas de alto componente tecnológico y a fomentar la cooperación entre las empresas.

COLABORACIONES

Con el fin de favorecer la cooperación entre las empresas instaladas en el PTA, se ha llevado a cabo un intenso trabajo de acercamiento entre ellas, destacando las empresas: Treelogic, Ingenieros Asesores, Phoenix Contact, ADN Mobile Solutions, FREMAP, Asturex, Fluor, CTIC, CEEI y Spectrapply e Impulso Industrial Alternativo, S.A.

Destacar asimismo, los trabajos de difusión y colaboración llevados a cabo con el Centro Europeo de Empresas e Innovación, la Fundación Asturiana de la Energía y la empresa Fluor. Del mismo modo se ha colaborado y patrocinado los Premios a Proyectos Fin de Carrera por Iniciativa Empresarial de la EPI Gijón, Universidad de Oviedo y se ha participado en el Comité Técnico de Evaluación y en la reunión del Jurado Premio Emprendedor XXI de La Caixa, en colaboración con ENISA y el Gobierno del Principado de Asturias. El PT Asturias es entidad colaboradora del premio.

GESTIÓN DE SUBVENCIONES INNPLANTA

El IDEPA recibió en enero 191.881 € del MINECO correspondientes a los proyectos aprobados en 2012: ITMA, ADELE Robots y Spectraply.

Asimismo, se han tramitado a través de la aplicación del MINECO justificaciones de proyectos de años anteriores, prórrogas, modificaciones, pagos anticipados y diferentes requerimientos de documentación.

VISITAS

Durante 2013 se han atendido dos visitas:

- Delegación de Uruguay, coordinada por FADE y CEEI, Decano de la Facultad de Ciencias de la Universidad de la República, Representante del Polo Tecnológico de Pando, Responsable de la Agencia Nacional de Investigación e Innovación (ANII) y Director Incubadora Ingenio.
- Universidad de Sevilla, docentes y estudiantes del Máster en Desarrollo Territorial y Local, con el objetivo de conocer el PT Asturias como ejemplo de política regional de promoción de la innovación.

COMUNICACIÓN

- Web del PT Asturias: elaboración de noticias y actualización agenda. Reestructuración del diseño de la web para su acoplamiento a LINEA 2.0, en desarrollo.
- Newsletter mensual APTE: elaboración de noticias.
- Redes sociales PT Asturias: Facebook (1.964 seguidores) y Twitter (682 seguidores).
- Revista de difusión nacional APTE Techno. Elaboración de noticias y distribución en el Parque de cuatro números de la revista.
- Campaña de comunicación sobre la Calidad del Aire en el PT Asturias. A través de www.puntoaire.info/parquetecnologicoasturias.
- Contratación de material promocional del PT Asturias.
- Colaboración con RTPA para realización de reportaje sobre los parques tecnológicos en Asturias: contactos, información sobre las empresas, datos del parque y asistencia durante la grabación.

JORNADAS/SEMINARIOS

En colaboración con diferentes empresas y entidades, se participó en la organización de 5 eventos de diferentes temáticas: medioambiente, energía, prevención y riesgos laborales, internacionalización, etc. Asimismo se desarrollaron 8 seminarios/eventos en colaboración con el Centro SAT de Llanera, que contaron con más de 250 asistentes.

5.4. CLUSTERS

APOYO A LOS CLUSTERS Y LA COOPERACIÓN EMPRESARIAL

Se ha convocado la línea de ayudas a fondo perdido dirigida a las agrupaciones empresariales innovadoras, destinada a apoyar que los gestores de los clusters ofrezcan servicios de valor añadido y que favorezcan la internacionalización de los clusters especialmente a escala europea. Asimismo, se difundió entre los clusters asturianos información sobre la línea de ayuda nacional a las Agrupaciones Empresariales Innovadoras del Ministerio de Industria, Energía y Turismo.

Con el objetivo de difundir las capacidades y los proyectos desarrollados por los clusters asturianos en Asturias y en el exterior, se han mantenido actualizados los contenidos del microsite de la red de clusters de Asturias y se ha diseñado un boletín automatizado de contenidos del microsite.

ATC4EXCELLENCE

Durante 2013, el trabajo más intenso en la promoción y apoyo a los cluster se enmarcó en el proyecto Europeo ATC4Excellence, proyecto piloto financiado por la DG de Empresa e Industria, que tiene como objetivo mejorar la gestión de los clusters en Europa, aprovechando y desarrollando los esfuerzos realizados por la Iniciativa Europea para la Excelencia de los Clusters (ECEI). El IDEPA participa junto con 4 socios en el proyecto, como socio líder Irlanda (SWRA), Galicia (IGAPE), Cantabria (SODERCAN) y Portugal (ADRAVE).

Los principales objetivos del proyecto son promover la excelencia en la gestión de los clusters y contribuir de forma activa al desarrollo de la política de clusters como motor de la innovación.

Las principales actividades desarrolladas durante 2013 han sido:

- **Training:** se participó en cinco sesiones formativas del curso Train the trainers, impartido por la Fundación Europea para la Excelencia de los Clusters, que tiene como objetivo promover la excelencia en la gestión de los clusters. Este curso utiliza el material desarrollado en la iniciativa europea para la excelencia de clusters.

Como complemento a la formación se ha desarrollado un proyecto de campo dirigido al sector gourmet en Asturias. El objetivo del proyecto consiste en la mejora de la competitividad del sector gourmet en nuestra región y en él se llevaron a cabo las siguientes acciones:

- Análisis del sector: sus empresas y productos, el mercado, las tendencias, así como casos de éxito internacionales, visitando Irlanda del Norte, donde se mantuvieron entrevistas con cuatro empresas reconocidas del sector y se visitaron las grandes cadenas minoristas (Marks&Spencer, Sainsburys, Tesco).
 - Presentación del proyecto, contando con la participación activa de 25 empresas e instituciones. Se presentó asimismo el resultado del análisis estratégico del sector.
 - Definición de líneas concretas de actuación. Para ello se organizaron tres grupos de trabajo directamente relacionados con las áreas de mejora detectadas en la cadena de valor: Diseño de producto, Tecnología de proceso y Marketing y ventas, que expusieron las líneas de acción a desarrollar en el sector.
- **Visitas de estudio:** Su objetivo es favorecer el conocimiento entre los clusters europeos, conocer otras formas de gestión, identificar las mejores prácticas y fomentar la colaboración.

En este marco se llevó a cabo una visita a Holanda, en la que participaron dos clusters asturianos: Asociación de Investigación de Industrias Cárnicas del Principado de Asturias-Asincar y el Consorcio Tecnológico de la Energía-Ainer. Ambos cluster mantuvieron importantes y provechosas reuniones con homólogos holandeses y visitaron empresas y centros de investigación altamente innovadores en su sector.

- **Conferencia final AT4Excellence** en Santiago de Compostela. Acudieron a la conferencia seis clusters asturianos. Durante la conferencia, el director de la Secretaría Europea de Análisis de Clusters (ESCA), Helmut Kergel, hizo entrega de los sellos de bronce de la Iniciativa Europea para la Excelencia de Clusters, entre otros, al Consorcio Tecnológico de la Energía de Asturias, Manufacturías, la Asociación de Investigación de Industrias Cárnicas del Principado de Asturias, la Agrupación Empresarial Innovadora del Conocimiento, el Cluster de Refractarios e IDESA Technical Consortia.



6. Innovación en la gestión interna

6. INNOVACIÓN EN LA GESTIÓN INTERNA

Este programa pretende impulsar la innovación y la mejora continua en la gestión del IDEPA, mediante la implantación de herramientas que permitan la explotación y aprovechamiento de la información proveniente de nuestra gestión y la del entorno; la mejora y simplificación de nuestros procedimientos; la aplicación eficiente de las tecnologías de la información a los procesos y el diseño y ejecución de planes de comunicación interna y externa.

6.1. Capital Humano

6.1.1. Formación

Con el fin de reforzar las habilidades y capacidades del personal del IDEPA, se ha llevado a cabo una amplia labor formativa.

- El 73,6% del personal (laboral y funcionario), ha participado en alguno de los cursos impartidos para el personal del Principado de Asturias, lo que ha supuesto 1.823 horas de formación durante todo el ejercicio, cuya valoración media por parte de los participantes es de 4.63 puntos sobre un máximo de 5.

Dentro de esta formación se encuentran seis actuaciones formativas diseñadas específicamente para el personal de IDEPA. Dichas actuaciones supusieron la realización de 59 horas de formación y en las mismas participó el 32% de la plantilla otorgando una valoración media de 4.02 puntos, sobre un máximo de 5.

- Adicionalmente se extendió a la gran mayoría del grupo de auxiliares la formación para el manejo de la herramienta corporativa de gestión de expedientes: SPIGA, de tal manera que se mejora la capacidad de trabajo y la organización del equipo gestor de expedientes de subvención.

El 73,6% del personal recibió 1.823 horas de formación

6.1.2. Comunicación interna

La Intranet corporativa se ha convertido a lo largo del año en un medio por el cual es posible la creación, intercambio y uso compartido de la información y el conocimiento. Se ha trabajado en la difusión de contenidos que resulten de interés para el personal del IDEPA, actualizando los contenidos de los productos de información disponibles.

Tipo de Información	Indicador
EMPRESAS. Expedientes de Regulación de Empleo (n.º empresas registradas en la BDC)	361
EMPRESAS. Situación Patrimonial (n.º empresas)	219
PRENSA. Dossier diario (n.º dossieres elaborados)	363
PRENSA. Archivo Documental (n.º de noticias cargadas)	4.086
BIBLIOTECA. Libros (n.º publicaciones)	78
BIBLIOTECA. Revistas (con o sin suscripción)	157
IDEPA. Boletín Novedades Web (n.º boletines)	51
WEB. Estadísticas de Acceso (informes)	10
ASTURIAS. Indicadores económicos (actualizaciones)	40
NOTICIAS INTERNAS (n.º noticias)	55
AGENDA (eventos realizados por el Idepa o que tienen lugar en el Parque Tecnológico)	51

6.2. Capital Estructural

El capital estructural representa el conocimiento que la organización consigue hacer explícito, que ha sistematizado y que ha interiorizado. En este concepto se incluyen todos aquellos conocimientos estructurados de los que depende la eficacia y eficiencia interna, así como la estructura de la organización, los procesos y procedimientos, los procesos de reflexión estratégica, las tecnologías de la información, etc.

6.2.1. Análisis y seguimiento de la actividad empresarial y sectorial de Asturias

INDICADORES ECONÓMICOS

El IDEPA mantiene actualizado un documento de más de 70 indicadores económicos de Asturias, donde se analiza la evolución de variables tales como la población, PIB/VAB, mercado laboral, tejido empresarial, TIC, comercio exterior, recursos humanos, inversión, I+D+i, medioambiente y calidad.

Las actualizaciones son continuas a lo largo del año, en función de la disponibilidad de datos actualizados a través de las fuentes oficiales disponibles.

IDENTIFICACIÓN DE EMPRESAS (TRACTORAS, GACELA, CREATIVAS Y DE ALTA TECNOLOGÍA IMPLANTADAS EN LA REGIÓN)

Hay diferentes definiciones de empresa gacela pero, en general, se puede definir como aquella cuyo ritmo de crecimiento ha sido durante los últimos 4 años (como mínimo 3 años) siempre superior al 15% anual, lo que implica un desarrollo alto y sostenido. En base a ello, se identificaron los datos de empleo y cifra de negocios de los últimos años de las cerca de 30 empresas de base tecnológica identificadas por el CEEI.

Por lo que respecta a las empresas creativas, se identificaron 166 empresas creativas en Asturias y se realizó su carga en la Base de Datos Corporativa a través de una marca que permita tenerlas identificadas a través de listados.

ESTUDIOS SECTORIALES

En 2013 se ha trabajado en la elaboración y mantenimiento de estudios sectoriales como consecuencia, en su mayoría, de las demandas internas de información. Podemos citar como ejemplos: sector de Materiales, información relacionada con el mercado del sector del Gourmet, sobre el sector Marítimo en Asturias, sector Textil, sector TI y sector de Automoción, entre otros.

Con motivo de la celebración del Foro del Metal organizado por Asturex y FEMETAL, celebrado los días 16 a 18 de abril, y como soporte documental, se elaboró un informe del sector así como la actualización del informe básico del sector industrial en Asturias.

Por otra parte, y en línea con los inventarios en los que ha trabajado el IDEPA en relación a la Estrategia de Especialización Inteligente RIS3, se realizó el análisis económico de dos sectores objeto de estudio: Fabricación y Biotecnología, y la revisión del Inventario del sector TIC.

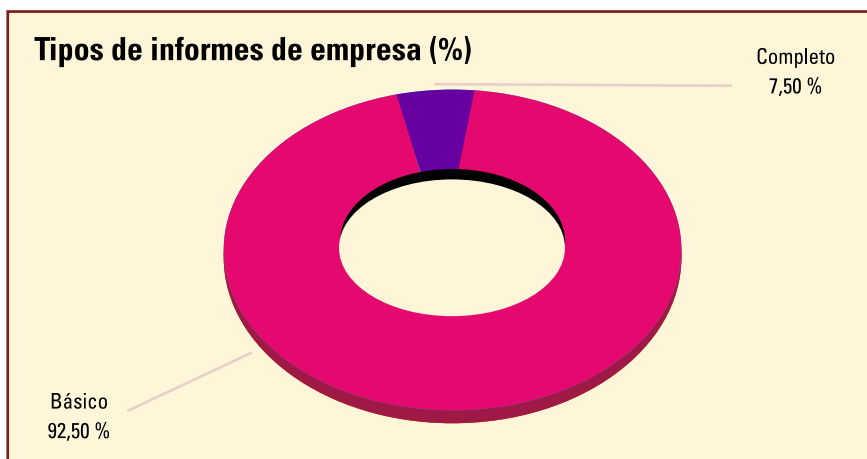
Una nueva reunión del Foro por la Industria motivó la elaboración de un documento de más de 100 páginas donde se hace un repaso de forma detallada de la situación de cada una de las 9 agrupaciones de actividad que constituyen el sector industrial en Asturias.

6.2.2. GESTIÓN DE LA INFORMACIÓN

La información es uno de los activos más importantes con que cuenta el IDEPA. Su uso interno así como servicio a las empresas, es una de sus actividades más destacadas visibles.

INFORMES DE EMPRESA

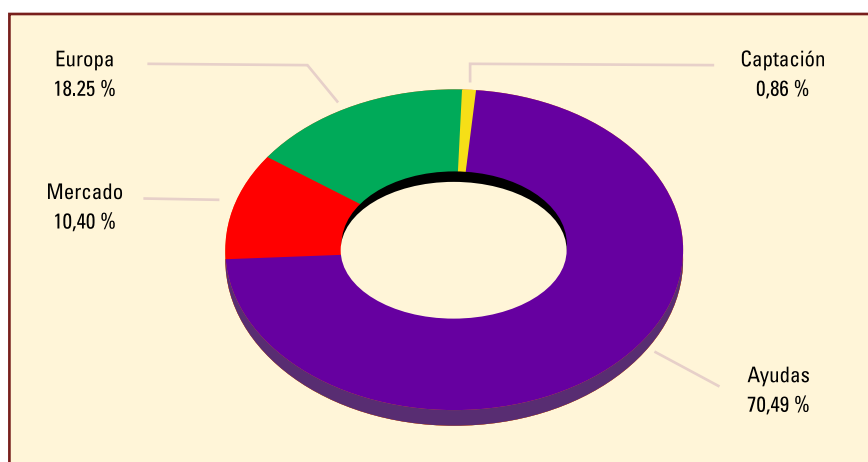
En 2013 se resolvieron 133 consultas relacionadas con la información de empresas.



El 92,5 % de las consultas se refieren a información únicamente financiera, mientras que el 7,5% restante se refiere a informes de empresas más complejos donde además de incluir la situación financiera de las empresas se incluye información de las ayudas recibidas, noticias aparecidas en los diferentes medios de comunicación así como toda aquella información que se pueda obtener de su página web.

INFORMACIÓN CORPORATIVA. INFORMES DE GESTIÓN

La coherencia y solidez de los datos respecto a los resultados de nuestra gestión, es uno de los aspectos en los que trabajamos de forma permanente. En este sentido, a lo largo del año, y de manera centralizada y coordinada, se elaboraron diferentes tipos de información acerca de los resultados de nuestra gestión: ayudas concedidas; resúmenes trimestrales de actividad; Plan y Memoria de Actividades, entre otros. Asimismo, en representación del Gobierno del Principado de Asturias, el IDEPA es miembro activo en las Comisiones del Pleno y las Comisiones de Trabajo del Consejo Económico y Social de Asturias. En este sentido, es de destacar la participación en la elaboración del Informe de Situación Económica y Social de Asturias 2012.



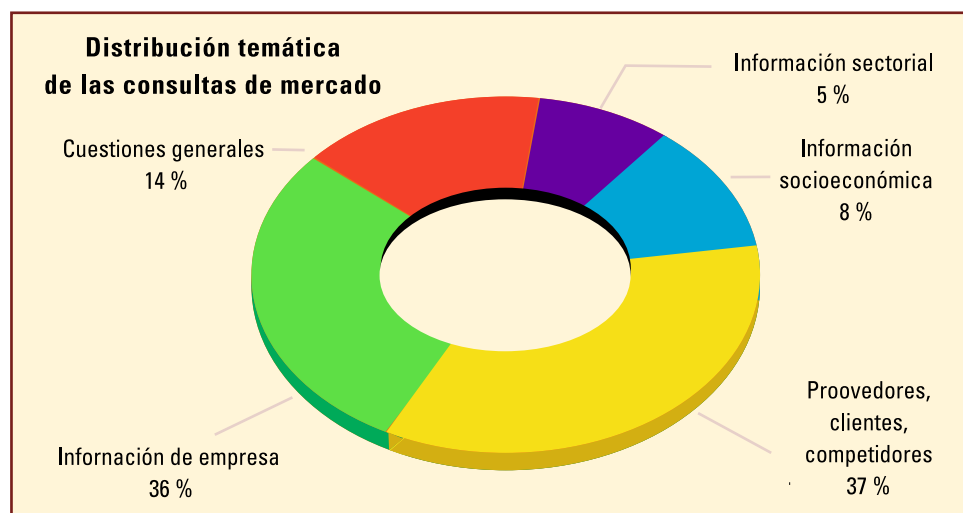
ATENCIÓN DE CONSULTAS

El IDEPA ofrece a las empresas un completo servicio de información, ordenado y metódico que cubre diferentes ámbitos. Algunos de ellos ya se han comentado en sus respectivos apartados: Información de ayudas y subvenciones, Propiedad Industrial, Normativa y Programas europeos. En su conjunto, el año 2013 el IDEPA ha atendido un total de 4.521 consultas en la totalidad de las temáticas que cubre.

La satisfacción de los usuarios de los servicios de información del IDEPA supera el 90%

ATENCIÓN DE CONSULTAS SOBRE MERCADOS Y SECTORES

Relativo a la información de Mercados y sectores, durante 2013, el IDEPA atendió 372 consultas, lo que supone una media de 31 al mes, relativas a:



Desde el IDEPA gestionamos la información relacionada con la actividad que desarrolla, tanto para ofrecerla a los medios de comunicación como al Gobierno Regional. También damos soporte interno a las labores de análisis y planificación del propio IDEPA. En este sentido se atendieron 159 consultas de carácter interno o corporativo, lo que representa el 43% del total de consultas atendidas en mercados y sectores.

6.2.3. Optimización de la información contenida en las bases de datos

INTERNAS

El IDEPA dispone de una gran cantidad de información interna, procedente de nuestra estrecha relación con las empresas. Toda esta información tiene como eje la Base de datos Corporativa, sin duda uno de nuestros recursos internos más valiosos y elemento esencial de nuestro trabajo y conocimiento de nuestro tejido empresarial.

La base ha crecido de manera progresiva hasta superar los 7.400 registros de empresas y entidades relacionadas con la promoción económica, repartidos entre más de 2.500 empresas de tipo industrial y de servicios de apoyo, 880 organismos regionales y nacionales especialmente dedicados a la promoción empresarial con los que el IDEPA se relaciona habitualmente, más de 700 empresas tipo DEVA (Desarrollo Empresarial Vinculado a Asturias) y más de 2.000 empresas de tipo infraestructuras industriales, entre otros.

Esa información está sujeta a un continuo trabajo de normalización, desarrollo y mejora. Es, por tanto, un soporte tecnológico esencial para ejecutar la gestión del conocimiento dentro y fuera de la propia organización.

A lo largo del año se llevó a cabo la actualización de la base de datos. Fruto de este trabajo fueron 2.000 las empresas que actualizaron su información, bien a través de visitas personales a más de 500 empresas, por teléfono a unas 350 empresas y el resto a través de la aplicación online disponible a través de la web. Este trabajo permitió dar de alta a 47 nuevas empresas, unas 5.860 modificaciones sobre unas 2.000 empresas y dar de baja a más de 370 empresas por encontrarse ilocalizables, cerradas o sin actividad, alcanzándose un porcentaje de respuesta válida del 80%, cinco puntos por encima del inicialmente previsto.

El trabajo de actualización se completó con otros datos procedentes de bases financieras, principalmente en lo que se refiere a los datos estadísticos, capital social, accionistas, así como la identificación de su presencia en las redes sociales, logo de la empresa, posicionamiento de las sedes sociales en los polígonos industriales (LINEA), etc.

**7.400 registros componen
nuestra Base de Datos Corporativa**

EXTERNAS

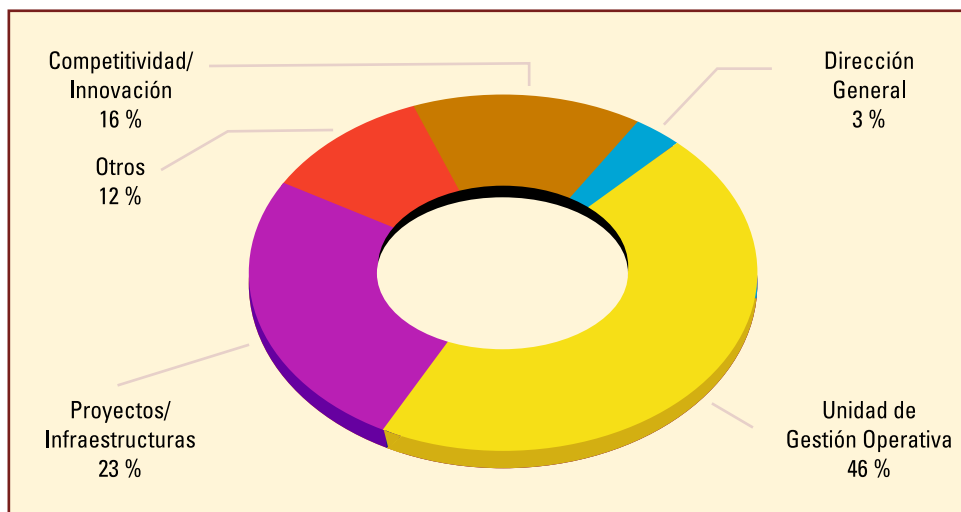
IDEPA también dispone de información externa que gestiona a través de herramientas que mantiene actualizadas y que dan soporte a la gestión del conocimiento: Biblioteca y Archivo Documental de prensa y el Archivo Documental de Legislación, entre otros, accesibles a través del escritorio corporativo.

Tipo de Información	Indicador
PRENSA	
Dossier diario	363
Archivo Documental, con el mantenimiento y carga de un total de noticias relacionadas con las empresas de Asturias y del propio IDEPA y de sus Entidades Operativas (SRP, ASTURGAR, CEEI y ASTUREX)	4.086
BIBLIOTECA	
Libros cargados	78
Revistas (con o sin suscripción). Se recibieron del orden de 80 revistas y se gestionaron otras 77 a las que el IDEPA no está suscrito	157
DVD. Se gestionó la recepción de 6 nuevas actualizaciones del DVD Financiero-SABI	6

6.2.4. Sistemas de información

Mediante los recursos humanos propios y la contratación de asistencias técnicas externas, el departamento de Informática del IDEPA ha resuelto 2.821 incidencias planteadas por el conjunto de la organización. De ellas, 92% son de carácter y prioridad normal (incidencias en el trabajo ordinario o para mejoras puntuales), el 6,3% han sido de carácter evolutivo (mejoras con incidencia significativa en la eficacia de los procesos internos) y el resto (1,7%) se corresponden a diferentes niveles tales como el preventivo, I+D, Inteligencia de negocio (explotación de información interna).

La distribución por departamentos de estas incidencias se indica en el gráfico siguiente:



En cuanto al objeto de los trabajos realizados de carácter evolutivo, la puesta a punto y mejora de nuestra aplicación de Gestión de Expedientes de Subvención, SPIGA; la implantación del Registro Telemático en todas nuestras convocatorias de ayudas y el desarrollo de la nueva versión de LINEA 2.0 para la gestión de la información sobre infraestructuras industriales han ocupado el tiempo dedicado a este tipo de incidencias.

6.2.5. Modernización y mejora de los procedimientos

El IDEPA tiene desde 2007, un Sistema de Gestión de Calidad (SGC) certificado según ISO 9001 para todas las actividades de la organización y ha establecido una sistemática para el seguimiento y medición de sus procesos con el objetivo gestionar la mejora continua que realiza mediante las siguientes actividades:

PLANIFICACIÓN Y DESARROLLO DE OBJETIVOS DE LA CALIDAD

Los Objetivos de Calidad del 2013 han sido:

- Simplificar la documentación a presentar en la tramitación de subvenciones: Se realizó la parte correspondiente a las solicitudes, quedando pendiente la relativa a cuentas justificativas a presentar para el cobro que se hará en 2014 cuando se modifiquen las bases de los programas de ayudas.
- Mejorar e incrementar la relación con los usuarios: este objetivo no llegó a planificarse y se propuso para que se realizase en 2014.
- Ampliación del registro telemático a todos los programas de subvenciones del IDEPA. Se estableció el registro telemático para todas las 16 convocatorias de ayudas del 2013 y el resultado fue que de 619 solicitudes recibidas 57 fueron telemáticas, un 9,2%, que es un resultado bastante próximo al 10% que se pretendía.

REVISIÓN DEL SISTEMA POR LA DIRECCIÓN Y REALIZACIÓN DE AUDITORÍAS

Durante el año 2013, según exige la norma ISO 90001, se realizó:

- Revisión por la dirección (RPD) de todo el sistema de calidad.
- 2 Auditorías: una interna en octubre y otra externa que finalmente se realizó en enero de 2014 (por imposibilidad de AENOR de realizarla en diciembre). El resultado de las auditorías fue bueno ya que solo hubo un "No conformidad" en cada una, que además, no requirieron Plan de Acción Correctiva (PAC).

GESTIÓN DEL PROCESO DE MEJORA

La gestión del proceso de mejora durante todo el año se realizó a través de la aplicación APICE donde se registran y se hace seguimiento de:

- Las Incidencias, que fueron 85 y de las que derivaron 5 Acciones Correctivas
- Las propuestas de mejora del persona que fueron 53 y a partir de las cuales se programaron 23 Acciones de Mejora.

SEGUIMIENTO Y MEDICIÓN DE PROCESOS. INDICADORES

Actualmente hay indicadores que miden los resultados de los 14 procesos en los que se engloba toda la actividad del IDEPA, para los que se han fijado unos valores standard de control que permiten, en caso de que se desvíen de los mismos, establecer acciones correctivas o de mejora para volver a los valores adecuados para el buen funcionamiento de la actividad o proceso que se controla.

Durante 2013 los valores de la mayor parte de los indicadores se han mantenido en estándares establecidos salvo en algunos concretos en que están por debajo de los valores establecidos, siendo los más significativos los siguientes: los referidos a la comercialización de suelo industrial y los relacionados con pagos de subvenciones (n.º de expedientes pagados , plazos medios y % de expedientes pagados en 72/144 días – plazos que dependen de la revocación parcial o no de la subvención).

GESTIÓN DE LA SATISFACCIÓN DE LOS USUARIOS

El IDEPA tiene establecido una sistemática de trabajo para conocer la satisfacción de los usuarios y establecer un mecanismo de mejora a partir de esos datos.

Durante 2013 :

- Se han hecho todas las encuestas previstas para los distintos servicios o actividades del IDEPA: Atención a consultas, jornadas y eventos. Los resultados en general son buenos en cuanto al nivel de satisfacción de los encuestados.
- Se han tramitado 3 quejas que se resolvieron y ninguna sugerencia.
- Se han recibido 21 recursos de reposición y se resolvieron 18, de los cuales 6 fueron estimados.

No se recibieron recursos contencioso-administrativos, se resolvieron 5 de años anteriores de los cuales 3 fueron estimados. 2013 fue el año con menor número de recursos de los últimos años.

6.3. Capital Relacional

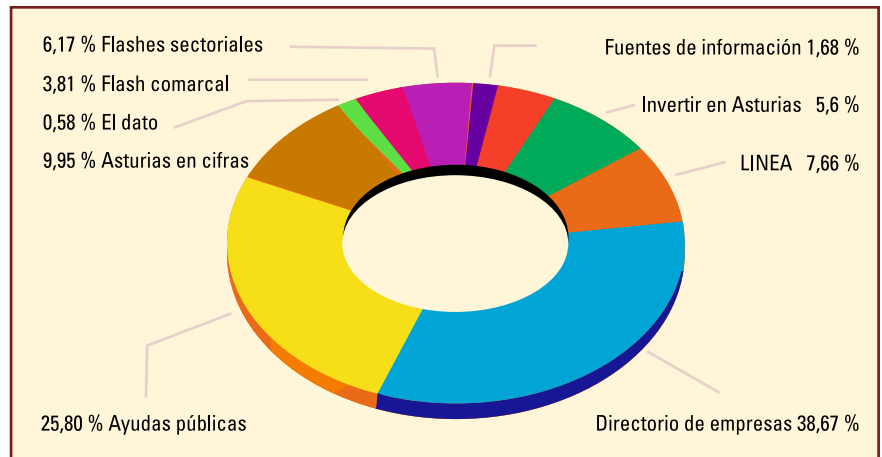
El Plan de Comunicación del IDEPA se dirige hacia la sociedad asturiana en general y al tejido empresarial en particular, con el objeto de consolidar su imagen como la entidad líder de la promoción económica regional. Una entidad profesional, ágil y próxima a las empresas.

Para ello, tiene en cuenta tanto las actividades en las que focalizar los mensajes como las herramientas e iniciativas para difundir nuestra actividad y propiciar que un mayor número de empresas se beneficien de ellas:

6.3.1. Web Corporativa

Productos web. El IDEPA elabora una serie de productos de información "on line" con un marcado contenido económico o sectorial que mantiene actualizado. Se trata de flashes sectoriales (9 sectores), flash comarcal (datos económicos y de tejido empresarial de cada municipio asturiano), Asturias en cifras (población, indicadores económicos, tejido empresarial, mercado de trabajo, etc.), directorio de empresas, ayudas públicas a proyectos empresariales, LINEA, etc.

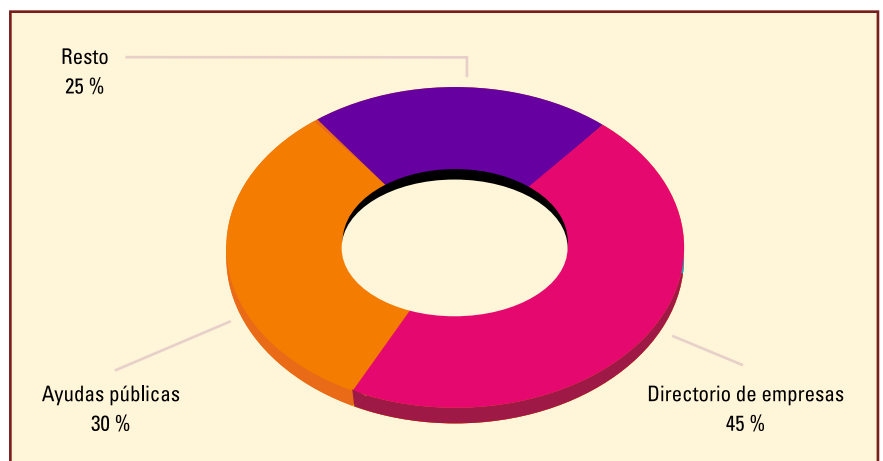
Productos de información	Pageviews
Directorio de empresas	379.760
Asturias en cifras	97.713
El dato	5.669
Flash comarcal	37.375
Flashes sectoriales	60.566
Fuentes de información	16.543
Ayudas públicas	253.355
Invertir en Asturias	55.777
LINEA	75.194
Total	981.952



La WEB está concebida como un elemento de consulta e información a las empresas regionales sobre los programas que desarrolla el IDEPA en materia de promoción empresarial (financiación, innovación, infraestructuras industriales, información). Por otro lado, también se pretende mostrar las características de nuestro tejido empresarial y de Asturias como lugar de atracción de inversiones. Para ello, se desarrollan productos multiusuario que satisfacen las necesidades de información de amplios colectivos y que son actualizados permanentemente.

Durante 2013, los dos productos on-line más visitados fueron:

- *El Directorio de Empresas industriales y de servicios de apoyo del Principado de Asturias (379.760 pageviews).*
- *La sección de Ayudas públicas (253.355 pageviews), que incluye información sobre las líneas de ayudas y subvenciones de interés empresarial.*



DIFUSIÓN DE CONTENIDOS

Desde la web, semanalmente, se hace llegar a las empresas y suscriptores de nuestros servicios, que superan los 5.600, el Boletín de Novedades del IDEPA.

Se lleva a cabo la administración y gestión de contenidos de la web de forma diaria. A lo largo de 2013, se gestionaron unas 511 incidencias relacionadas con las web del IDEPA, comunicadas a través del sistema de HELP DESK.

* Mediante el programa URCHIN obtenemos las estadísticas de uso de la web que en 2013 registró 1.120.395 entradas (343.781 entradas más respecto al año 2012 equivalente a un 44% más) y 2,45 millones de páginas vistas, con una media de 3.112 entradas por día que visualizan cerca de 6.900 páginas por día.

* En el gráfico adjunto puede verse la evolución del uso de la web www.IDEPA.es



6.3.2. Comunicación y marketing

Mediante las acciones de comunicación y marketing se pretende dar la mayor difusión posible a los programas que desarrolla el IDEPA, con el objetivo de que de ellos se beneficien el mayor número posible de empresas. Por otro lado, se trata de facilitar la comunicación interna del Instituto de forma que todos los que intervienen en sus actividades (Consejo Rector, equipo de dirección y trabajadores) conozcan las actividades que se desarrollan en todas las áreas y participen, en su caso, en ellas.

En este apartado se han llevado a cabo las siguientes actuaciones:

- Redacción de textos informativos para suplementos y publicaciones especializadas, de las que destacamos las noticias enviadas a La Nueva España para el suplemento de Industria y Empresa que este diario publica los últimos viernes de cada mes.
- Se llevó a cabo la selección de contenido, redacción, carga en la aplicación informática y envío de 22 boletines on line Asturias DEVA Flash, con una media de 5.000 envíos por boletín.
- Mantenimiento de la sala de prensa on line, con la inclusión de 141 noticias.
- Mantenimiento de la agenda de eventos on line, con la inclusión de 282 eventos.
- Mantenimiento del sitio IDEPA y perfil Gabinete de Prensa en Facebook y twitter.

Como resultado de estos trabajos a lo largo de 2013 el IDEPA consiguió 270 impactos en la prensa regional.

Desde el punto de vista de la Comunicación interna se han mantenido actualizadas las secciones "Eventos" y "Noticias" de la Intranet corporativa con las actividades que se desarrollaron a lo largo del año.

6.3.3. Jornadas

A lo largo del año se han organizado 16 actos destinados a difundir las actuaciones y programas que desarrolla el IDEPA y colaborado con otras entidades en otros 13 eventos.

De las jornadas informativas celebradas en el IDEPA, 12 tuvieron por objeto presentar y explicar distintas convocatorias de ayudas. Asimismo se difundieron otros asuntos como la ingeniería, la propiedad industrial, los premios del IDEPA al impulso empresarial y las oportunidades de negocio innovadoras basadas en los cambios demográficos.

En las siguientes tablas se recogen tanto las jornadas organizadas por el IDEPA como aquellas en las que se colaboró con otros organismos.

Eventos organizados o con participación del IDEPA en 2013

Título de la jornada	Fecha	Destinatarios mailings electrónicos	Accesos web	Total asistentes
Jornada CDTI sobre instrumentos de apoyo a proyectos de I+D+i en el marco de las tecnologías de producción	13/02/13	3.278	311	39
3.ª Jornada técnica de ingeniería del Parque Tecnológico de Asturias	20/02/13	8.133	136	75
Acto de entrega de los Premios IDEPA al Impulso Empresarial 2012	13/03/13	61.824	324	161
Jornada informativa sobre préstamos participativos ENISA y líneas de financiación regional	04/04/13	15.571	126	86
Jornada informativa sobre el programa LIFE	10/04/13	4.281	147	27
Jornada informativa sobre las ayudas financieras del CDTI	17/04/13	30.081	438	59
Jornada CDTI – Sector TIC	08/05/13	2.021	372	25
Jornada de presentación de las convocatorias de ayudas para la mejora de áreas industriales consolidadas	23/05/13	17.999	97	22
Jornada ayudas ámbito TIC y sociedad de la información	24/05/13	16.373	395	53
Jornada “2013 El año del aire. Revisión de la calidad del aire en Europa”	06/06/13	16.439	285	34
Jornada informativa sobre ayudas IDEPA a la promoción internacional	20/06/13	48.362	183	45
Jornada informativa sobre ayudas IDEPA a la innovación	25/06/13 27/06/13	48.363	490	54
Jornada informativa sobre ayudas IDEPA a proyectos de inversión empresarial y ayudas a la refinanciación de pasivos	09/07/13	34.821	298	57
XXII Encuentros Empresariales de Asturias “Silver economy: oportunidades de negocio innovadoras basadas en los cambios demográficos”	01/10/13	27.394	1.039	191
Jornada de presentación de subvenciones dirigidas a empresas de base tecnológica	15/11/13	3.956	124	39
Jornada informativa HORIZONTE 2020. Instrumentos de apoyo a la I+D+i del CDTI	16/12/13	3.903	285	75
Totales		342.799	5.050	1.042

En colaboración con otras entidades

Título de la jornada	Organiza	Fecha
Jornada CDTI – Innovación de la construcción asturiana	Cluster ICA y CDTI	30/05/13
Jornada informativa sobre los servicios científico técnicos que la Universidad de Oviedo ofrece al sector agroalimentario	Universidad de Oviedo	11/06/13
Jornada informativa sobre ayudas IDEPA a la innovación	FADE	03/07/13
Jornada EEA Grants: proyectos de I+D en energías renovables, eficiencia energética, medio ambiente y cambio climático	Ayuntamiento de Gijón, la Fundación PRODINTEC y CDTI	04/07/13
Jornada informativa sobre ayudas IDEPA a la promoción internacional	FADE	05/07/13
Jornada informativa sobre ayudas IDEPA a proyectos de inversión empresarial y ayudas a la refinanciación de pasivos	FADE	11/07/13
XXII Jornada de Calidad para Directivos “Innovando hacia el presente”	Cámara de Comercio de Avilés y Club Asturiano de Calidad	18/07/13
Jornada de difusión de la propiedad industrial: aspectos técnicos	OEPM	27/09/13
Jornada sobre incentivos fiscales a la I+D+i: casos prácticos en el sector de la construcción	Cluster ICA, Confederación Asturiana de la Construcción, Global Approach Consulting	27/09/13
Jornada CDTI: Instrumentos de financiación de I+D+i de materiales avanzados	CDTI	03/10/13
Jornada Programa CoordinaWare. Gestión de la función de coordinación de actividades empresariales	FREMAP	10/10/13
Jornada sobre los instrumentos CDTI de apoyo a la I+D en el ámbito agroalimentario	CDTI y ASINCAR	17/10/13
I Foro de competitividad e internacionalización	APD	13/12/13



7. Gestión económica, asesoría jurídica y servicios generales

7. GESTIÓN ECONÓMICA, ASESORIA JURÍDICA Y SERVICIOS GENERALES

El carácter de entidad pública, donde conviven la gestión pública y la privada, le confiere al IDEPA una marcada singularidad en su forma de gestionar el presupuesto y de establecer sus relaciones con las empresas y la propia Administración. Por ello, la gestión económica y el asesoramiento jurídico requieren una alta profesionalización.

Sus actos económicos y jurídicos son sometidos a los órganos de gobierno de la entidad, así como a la supervisión de los órganos de control del Gobierno Regional y la Junta General del Principado.

7.1. Gestión económica y presupuestaria

El Consejo Rector del IDEPA aprobó en diciembre de 2012 un presupuesto para 2013 de 21.656.000 euros. A través de la Ley de Presupuestos, el IDEPA ingresó 15.156.000 euros. Posteriormente, gracias a revocaciones de subvenciones de ejercicios anteriores, ingresó 7.550.000 euros. Los restantes 5.334.166 euros hasta completar el presupuesto final de 28.040.166 euros se obtuvieron por nuevas transferencias del Principado, devolución de subvenciones, ingresos por programas europeos y alquileres.

Ejecución presupuesto de gastos por Programas IDEPA 2013	Aprobado Consejo Rector	Aprobado Ley Presupuestos	Variaciones	Presupuesto final	Gasto total	%
Gastos de personal	2.877.200	2.877.200	-143.074	2.734.126	2.719.379	99,46
Gastos corrientes	778.800	822.800	121.398	944.198	944.198	100,00
Programa Internacionalización IDEPA	1.000.000	500.000	578.492	1.078.492	1.078.492	100,00
Programa Internacionalización ASTUREX	3.500.000	3.700.000	-855.845	2.844.155	2.844.155	100,00
Programa Emprendedores	1.600.000	700.000	606.000	1.306.000	1.306.000	100,00
Programa Innovación	3.400.000	679.338	3.016.640	3.695.978	3.695.978	100,00
Programa Financiación	7.000.000	4.376.662	5.117.138	9.493.800	9.493.800	100,00
Programa Espacios Industriales	1.200.000	1.500.000	8.828	1.508.828	1.508.828	100,00
Línea avales ASTURGAR			1.800.000	1.800.000	1.800.000	100,00
Total programas	21.356.000	15.156.000	10.249.577	25.405.577	25.390.830	99,94
Otros	300.000	764.296	-764.296	0		
Gastos extraordinarios			2.286.611	2.286.611	2.286.611	100,00
Dotación amortización		285.000	-7.142	277.858	277.858	100,00
Provisiones			70.120	70.120	70.120	100,00
Total gastos	21.656.000	16.205.296	11.834.870	28.040.166	28.025.419	99,95

● **El IDEPA alcanzó una ejecución presupuestaria del 99,95%**

OTRAS ACTUACIONES DE GESTIÓN ECONÓMICA

Durante 2013, desde el punto de vista de la gestión económica, el IDEPA llevó a cabo la formulación de las Cuentas Anuales, así como la elaboración del Informe de Ejecución Presupuestaria e Inventario del patrimonio, documentos todos ellos que fueron presentados y aprobados por el Consejo Rector. Asimismo se llevaron a cabo todas las operaciones de tesorería (pagos de nóminas, facturas, certificados de subvenciones, devolución de avales, etc.), así como de obligaciones fiscales y tributarias (IVA, IRPF, Operaciones Intracomunitarias, Impuesto de Sociedades, etc.).

Finalmente, se colaboró con las diferentes auditorías que, como entidad dependiente de la Administración del Principado de Asturias, se realizan anualmente al Instituto.

7.2. Asesoramiento jurídico y gestión administrativa

Se resolvieron todas aquellas cuestiones de índole jurídica y administrativa relacionadas con nuestra actividad asistiendo a la dirección general en todos aquellos asuntos de índole jurídica.

7.2.1. Gestión de convocatorias

Durante el ejercicio 2013, se ha procedido a la elaboración, aprobación y publicación de las quince convocatorias de ayudas que gestiona el IDEPA, así como los Premios Impulso a la Gestión Empresarial. Al amparo de dichas convocatorias, se han tramitado todos los expedientes, desde la presentación de la solicitud de la ayuda hasta la emisión de la Resolución por la que se resuelven las distintas convocatorias, así como la tramitación de las distintas incidencias durante la vida de los expedientes, incluida la tramitación de recursos administrativos.

7.2.2. Contrataciones

Se gestionaron tres licitaciones públicas por un importe de licitación de 304.303,80 euros (IVA incluido), adjudicados finalmente en 287.898 euros (IVA incluido).

7.2.3. Protección de datos

Se procedió a la realización de la auditoría bienal correspondiente al cumplimiento de la normativa en materia de protección de datos de carácter personal.

7.2.4. Recursos humanos

Durante 2013, se procedió tanto a la gestión ordinaria de los RRHH, (permisos, licencias y vacaciones, etc.) conforme a la normativa aplicable tanto al personal laboral como funcionario de la Administración del Principado de Asturias, como a la tramitación de cualquier tipo de reclamación o solicitud e incluso las demandas presentadas por el personal de la Entidad, ejecutando en este caso las resoluciones judiciales dictadas al efecto.

Respecto a la Prevención de Riesgos Laborales, se hicieron diversas modificaciones en el exterior del edificio con el fin de garantizar un acceso más seguro al interior del mismo, así como a determinadas partes exteriores del mismo para su mantenimiento en condiciones de mayor seguridad. Se realizaron las revisiones periódicas obligatorias relativas al sistema de prevención y extinción de incendios y se procedió a la adaptación de todo el plan de emergencia, con el fin de su adaptación y actualización a los cambios, mejoras, ampliaciones o reformas que el edificio ha ido teniendo en los últimos años.



8. Objetivos e indicadores

8. OBJETIVOS E INDICADORES

8.1. Objetivos estratégicos

En relación con estos objetivos, los resultados en 2013 fueron los siguientes:

OBJETIVOS DEL PLAN ESTRATÉGICO IDEPA 2013-2015

Objetivo	Definición	2013	2014	2015
1 I+D: Inversión privada movilizada en paralelo al apoyo público a las empresas (€)	Mide la inversión presentada por las empresas en los proyectos gestionados por el IDEPA (descontando la aportación pública a través de las subvenciones a fondo perdido)	Objetivo 12 M€ Resultado 15,9 M€ 100%	15 M€	20 M€
2 Inversión productiva: Inversión privada movilizada en paralelo al apoyo público a las empresas (€)	Mide la inversión presentada por las empresas en los proyectos gestionados por el IDEPA (descontando la aportación pública a través de las subvenciones a fondo perdido)	Objetivo 100 M€ Resultado 143,8 M€ 100%	150M€	200 M€
3 Nº de empresas que comercializan productos nuevos o sensiblemente mejores y nuevos para el mercado como consecuencia de proyectos de innovación o I+D subvencionados por el IDEPA o de programas de apoyo a la creatividad.	Mide, al final del período (2013-2015), las empresas (en %) que habiendo recibido apoyo del IDEPA en materia de I+D+i, hayan conseguido comercializar nuevos productos o mejorar los existentes.		60%	Medición final del periodo
4 Porcentaje de empresas que, asesoradas por los Centros SAT y/o que reciban ayudas de Cheques de Innovación Tecnológica, implanten soluciones tecnológicas y nuevas tecnologías.	Mide, al final del período (2013-2015), el porcentaje de empresas que implantan soluciones tecnológicas y nuevas tecnologías, como resultado del asesoramiento recibido de los Centros SAT y la recepción de la ayuda de los cheques de Innovación Tecnológica.		60%	Medición final del periodo
5 Porcentaje de empresas que se acogen a la línea de internacionalización y comienzan a exportar y/o amplían su porcentaje de exportación.	Mide, al final del período (2013-2015), el porcentaje de empresas que habiendo recibido apoyo del IDEPA a través las líneas de internacionalización, comienzan a exportar y/o amplían su porcentaje de exportación.	> 30% de las que comienzan > 10% de las que amplían Medición final del periodo		

8.2. Indicadores de gestión 2013

Durante 2013 se alcanzaron los siguientes resultados respecto a los indicadores de gestión:

INDICADORES DE GESTIÓN 2013. PLAN ESTRATÉGICO IDEPA 2013-2015

Nº	Indicador	Dato	Ejecución
1	N.º de asesoramientos del Gabinete de análisis y asistencia técnico-financiera	30	16 (53%)
2	N.º de proyectos presentados a la línea de incentivos al inicio de actividad	40	8 (20%)
3	N.º de proyectos presentados a la línea de préstamos participativos para el crecimiento de la actividad	5	2 (40%)
4	N.º de proyectos presentados a la línea de financiación para el crecimiento de la actividad	20	9 (45%)
5	N.º de proyectos presentados a la línea de financiación privada de Business Angels	10	20 (100%)
6	Inversión presentada en proyectos colaborativos transnacionales de I+D-ERANET	800.000 €	2,6 M€ (100%)
7	Inversión presentada en la línea INNOVA IDEPA (Pymes)	12.M€	11,5 M€ (96%)
8	N.º de empresas innovadoras de base tecnológica-EIBTs (EIBT-1 y EIBT-2) creadas	6	12 (100%)
9	Inversión presentada en la línea Proof of Concept	200.000 €	0
10	Inversión presentada en la línea de Agrupaciones Empresariales Innovadoras/Clusters de apoyo a la colaboración	600.000 €	490.938 (82%)
11	N.º de proyectos presentados en la línea de apoyo a la competitividad en el exterior de las empresas asturianas	150	190 (100%)
12	N.º de contratos financiados en la contratación de técnicos especializados en comercio exterior	Mínimo 10	8 (80%)
13	Inversión presentada en la línea Post-financiación de la exportación	500.000 €	66.000 (13%)
14	Inversión presentada a subvenciones a fondo perdido a la inversión	100 M€	107 M€ (100%)
15	Inversión presentada en la línea de capitalización a través de préstamos participativos, participación en el capital social, apoyo a la suscripción de acciones	6 M€	6,4 M€ (100%)
16	N.º de empresas tractoras identificadas y analizadas	50	72 (100%)
17	N.º de empresas creativas identificadas y analizadas	200	88 (44%)

(Continuación)

INDICADORES DE GESTIÓN 2013. PLAN ESTRATÉGICO IDEPA 2013-2015

N.º	Indicador	Dato	Ejecución
18	N.º de convenios de colaboración con empresas tractoras	2	0
19	Participación en proyectos europeos IDEPA. Retorno	150.000	246.111 (100%)
20	Proyectos colaborativos promovidos por los Cluster	30	40 (100%)
21	Dinamizar la comercialización de parcelas en las 13 áreas industriales desarrolladas con participación del IDEPA	50.000 m ²	12.441 m ² (31%)
22	Impulsar avances en la redacción de proyectos y tramitación urbanística	287 Ha Brutas	104 Ha Brutas (36%)
23	Contribuir a la ejecución de acciones de mejora en áreas industriales consolidadas	6	8 (100%)
24	Contribuir a la construcción, ampliación, reforma y/o equipamiento del techo industrial	2.300 m ²	3.939 m ² (100%)
25	Mantener un nivel mínimo de fiabilidad en LINEA (Localizador de Espacios Industriales de Asturias)	90%	> 90% (100%)
26	Porcentaje mínimo de satisfacción general de los trabajadores en el desempeño de su trabajo de acuerdo con el Plan de Recursos Humanos	80%	0
27	Medir el grado mínimo de satisfacción del usuario interno (al final del período 2013-2015), en relación al nuevo diseño de la Intranet corporativa como herramienta de gestión del conocimiento	80%	Medición al final del periodo
28	Nº de estudios sectoriales elaborados	2	5 (100%)
29	Porcentaje mínimo de empresas industriales y de servicios de la Base de Datos Corporativa sobre las que se trabaja mejorar la calidad de la información (tractoras, creativas, líderes en tecnología, miembros de clusters entre otras)	10% (257 empresas)	327 empresas (100%)
30	Incrementar el grado de participación en los diferentes programas y/o servicios que ofrece el IDEPA a través de un Plan de Comunicación Externa	10% (614 expedientes)	620 expedientes (100%)
31	Medir la relevancia mínima de la nueva página web del IDEPA	Pagerank mín =5	Pagerank=6 (100%)



IDDEPA

*Instituto de Desarrollo Económico
del Principado de Asturias*

9. Consejo Rector

A 31 de diciembre de 2013,
el Consejo Rector del IDEPA estaba formado por las siguientes personas:

Presidente

D. Graciano Torre González

Ilmo. Sr. Consejero de Economía y Empleo

Consejeros

D. Luis Ángel Colunga Fernández

Director General de Industria de la Consejería de Economía y Empleo y
Vicepresidente del IDEPA

D. Isaac Pola Alonso

Director General de Minería y Energía de la Consejería de Economía y Empleo

D. Gonzalo Pescador Benavente

Director General de Economía e Innovación de la Consejería de Economía y Empleo

D. Francisco José Sánchez Fernández

Director General de Presupuestos y Sector Público
de la Consejería de Hacienda y Sector Público

D. Severino García Vigón

Presidente de la Federación Asturiana de Empresarios

D. Ignacio Núñez Rodríguez-Arango

Vicepresidente primero de la Federación Asturiana de Empresarios

D. Justo Rodríguez Braga

Secretario General de la Unión General de Trabajadores de Asturias

D. Antonio Pino Cancelo

Secretario General de Comisiones Obreras de Asturias

Director General

D. Carlos García Morilla

Secretario del Consejo Rector

D. Rosendo Rojas Sánchez

Responsable de la Unidad de Gestión Operativa

