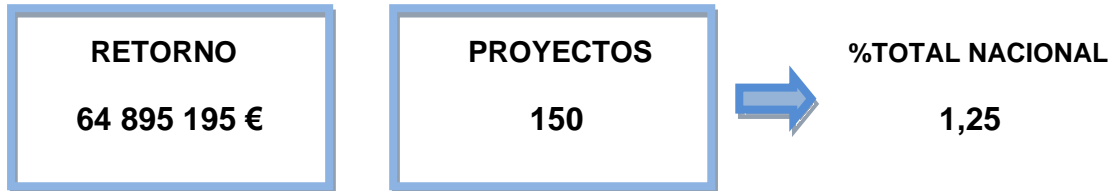


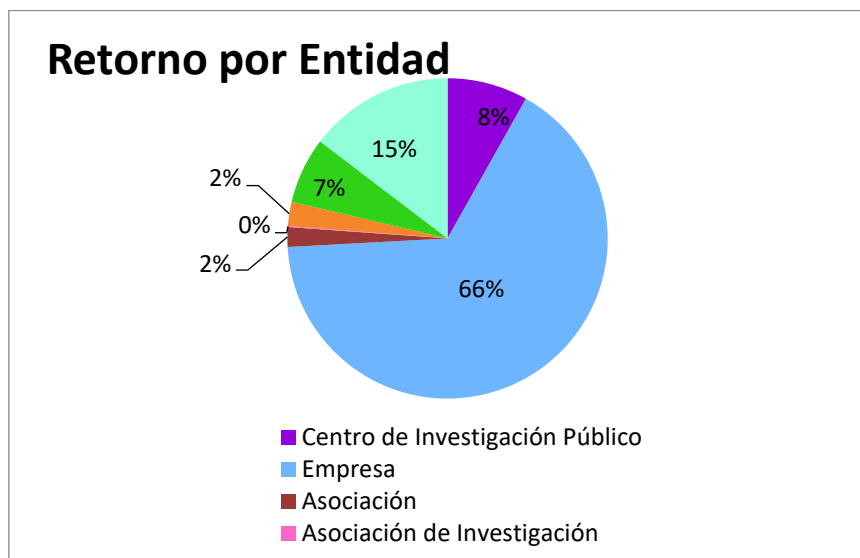
## DATOS DE LA PARTICIPACIÓN ASTURIANA EN HORIZONTE 2020

(Resultados provisionales 2014-2020 a octubre 2020)

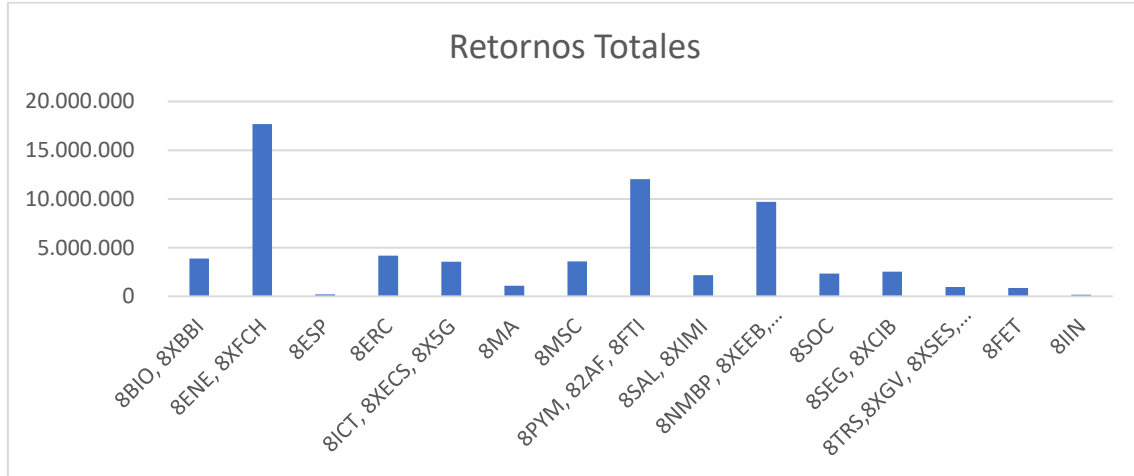


La participación provisional de Asturias en H2020 suma 150 proyectos que reciben 64,8 millones de euros y representan un 1,25 del total de los retornos nacionales. 73 entidades participan en este programa, siendo las principales beneficiarias 55 empresas, que obtienen aproximadamente el 66% de los retornos.

TIPO DE ENTIDAD	Nº Entidades	Subvención €
Centro de Investigación Público	3	5.284.325
Empresa	55	42.830.995
Asociación	6	1.294.974
Asociación de Investigación	1	66.513
Administración Pública	4	1.580.077
Centro de Innovación y Tecnología	3	4.336.025
Universidad	1	9.502.286
<b>TOTAL</b>	<b>73</b>	<b>64.895.194</b>



En la tabla de abajo se muestran los retornos de Asturias por Áreas temáticas

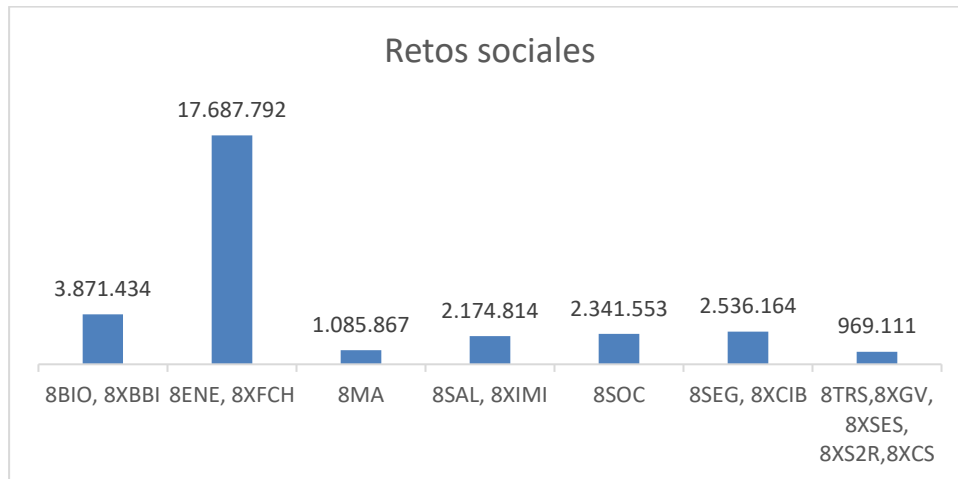


En la siguiente tabla se muestra a las entidades asturianas que reciben mayores retornos:

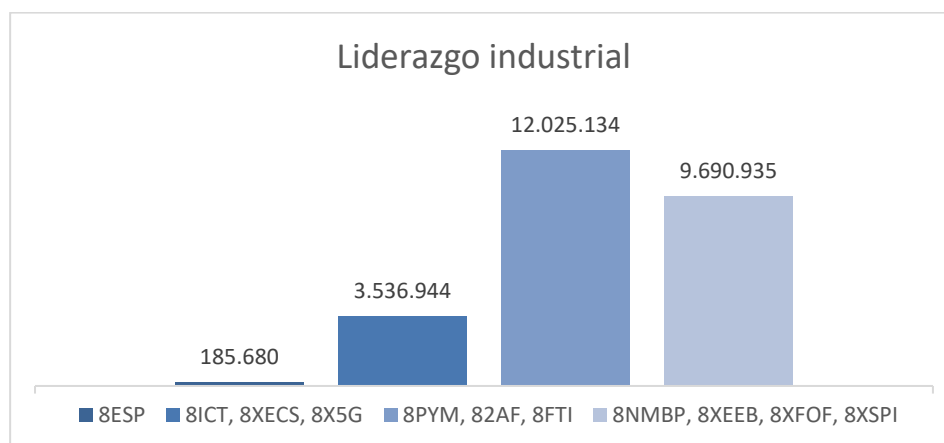
Entidad	Pais	N. Actividades	N. Actividades Lideradas
EDP RENOVAVEIS, S.A	ESPAÑA	2	1
UNIVERSIDAD DE OVIEDO	ESPAÑA	21	6
AGENCIA ESTATAL CONSEJO SUPERIOR DE INVESTIGACIONES CIENTIFICAS	ESPAÑA	8	1
TREE TECHNOLOGY SA	ESPAÑA	15	1
ARCELORMITTAL INNOVACION INVESTIGACION E INVERSION SL	ESPAÑA	10	0
FUNDACION IDONIAL	ESPAÑA	13	2
TREELOGIC TELEMATICA Y LOGICA RACIONAL PARA LA EMPRESA EUROPEA SL EN LIQUIDACION	ESPAÑA	12	0
NANOKER RESEARCH SL	ESPAÑA	2	1

[Ver todos los proyectos](#)

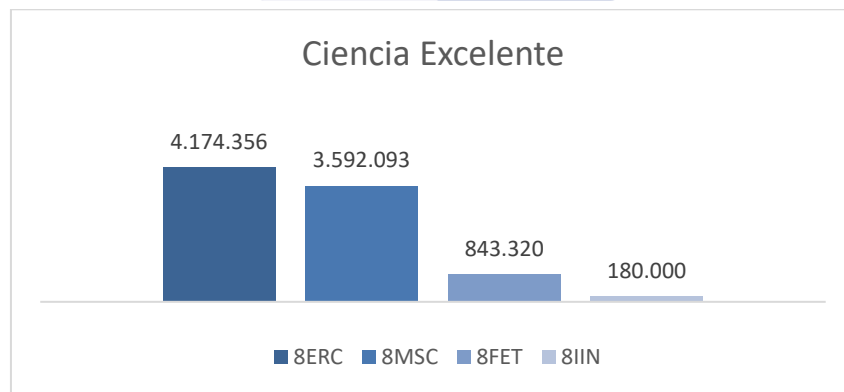
Desglosado en los 3 grandes pilares: Retos sociales, Liderazgo industrial y Ciencia excelente, los datos nos arrojan un balance más favorable a los dos primeros, con un claro predominio de los Retos Sociales con un total de **30,66 M€**. En este pilar, que representa el 47% de la subvención, destaca el peso de los proyectos dedicados a Energía, con unos retornos que están próximos a los 18 millones de €.



A continuación, **25,43 M€** se encuentran los proyectos asociados al pilar de Liderazgo industrial, en el que Innovación en las PYME sigue teniendo un papel destacado, y que en la última convocatoria han sumado nuevos proyectos gracias a los resultados en la PPP SPIRE (tecnologías de proceso) y a Fabricas del futuro (FOF).



Finalmente, la participación en Ciencia excelente es más limitada y asciende a **8,78 M€**. En las Acciones Marie Sklodowska-Curie la Universidad de Oviedo juega un papel fundamental.



Por último, observando el reparto por áreas temáticas y por tipo de entidad, podemos observar, en los temas más representativos un buen equilibrio entre el sector más académico y la empresa, lo que se hace más evidente en Energía y Agroalimentación, y en menor medida en la PPP SPIRE (8XSPI)

Tema	UNIVERS.	C.INV.PÚBL	ASOC.INVEST.	AAPP	C.INNOV. TECN.	ASOC.	EMPRESA	TOTAL GENERAL €
<b>8ENE</b>	396.550,00	2.562.734	66.513,00			155.988,00	14.533.006	17.687.790
<b>8XSPI</b>					719.500,00	75.050,00	2.443.977	3.310.527
<b>8SOC</b>	237.919,00			383.885		413.375	1.306.374	2.341.883
<b>8BIO</b>	575.288,00	1.679.254		459.750		15.000,00	1.142.142,00	3.871.434

Tema	nº proy	nº participaciones	nº socios	nº líderes	Centro de Investigación Público (C)	Empresa (E)	Asociación (A)	Asociación de Investigación (I)	Admón Pública (P)	Centro de Innovación y Tecnología (T)	Universidad (U)	Subvención
8BIO, 8XBBI	11	12	10	0	1.679.254 €	1.142.142 €	15.000 €		459.750 €		575.288 €	3.871.434 €
8ENE, 8XFCH	12	17	13	2	2.562.734 €	14.533.007 €	155.988 €	66.513 €			369.550 €	17.687.792 €
8ESP	1	1	1	0		185.680 €						185.680 €
8ERC	4	4	2	3	108.887 €						4.065.469 €	4.174.356 €
8ICT, 8XECS, 8X5G	11	12	10	0		2.668.454 €	77.993 €			609.938 €	180.559 €	3.536.944 €
8MA	4	4	3	0		151.800 €	253.625 €				680.442 €	1.085.867 €
8MSC	11	15	7	4	659.931 €	394.309 €				498.778 €	2.039.074 €	3.592.093 €
8PYM, 8ZAF, 8FTI	35	36	33	26	273.519 €	11.304.989 €	151538			295.088 €		12.025.134 €
8SAL, 8XIMI	7	10	8	0		1.151.909 €	152.405 €			720.500 €	150.000 €	2.174.814 €
8NMBP, 8XEED, 8XFOF, 8XSPI	30	34	15	2		6.197.056 €	75.050 €		578.123 €	2.211.722 €	628.985 €	9.690.935 €
8SOC	7	9	7	1		1.306.374 €	413.375 €		383.885 €		237.919 €	2.341.553 €
8SEG, 8XCIB	8	11	4	0		2.536.164 €						2.536.164 €
8TRS, 8XGV, 8XSES, 8XS2R, 8XCS	4	4	4	0		969.111,13 €						969.111 €
8FET	4	5	4	0		290.000,00 €			158.320 €		395.000 €	843.320 €
8IIN	1	1	1	0							180.000 €	180.000 €
<b>TOTAL</b>	<b>150</b>	<b>175</b>	<b>73</b>	<b>38</b>	<b>5.284.325 €</b>	<b>42.830.995 €</b>	<b>1.294.974 €</b>	<b>66.513 €</b>	<b>1.580.077 €</b>	<b>4.336.025 €</b>	<b>9.502.286 €</b>	<b>64.895.195 €</b>
<b>Retorno %</b>					<b>5,28</b>	<b>69,53</b>	<b>1,90</b>	<b>0,12</b>	<b>2,02</b>	<b>5,75</b>	<b>15,39</b>	<b>100,00</b>

%Total ESP	1,25%
%Total CE	0,11602%

Áreas **BIO**: Bioeconomía. Incluye también las convocatorias de la JTI de Bioindustrias (BBI)/ **CYS**: Ciencia con y para la sociedad. / **ENE**: Energía segura, limpia y eficiente. Incluye los resultados de la JTI FCH – Hidrógeno y pilas de combustible. / **ERC**: Consejo Europeo de Investigación. / **ESP**: Espacio. / **FET**: Tecnologías futuras y emergentes. / **ICT**: Tecnologías de la información y la comunicación. Incluye la JTI ECSEL y la PPP de infraestructuras 5G. / **MA**: Acción por el clima, medio ambiente, eficiencia de recursos y materias primas. / **MSC**: Acciones Marie Skłodowska-Curie. / **NMBP**: Nanotecnologías, materiales avanzados, biotecnología y fabricación y transformación avanzadas. Incluye los resultados de las convocatorias de “Edificios energéticamente Eficientes” (EeB), “Fábricas del Futuro” (FoF) y “Procesos Industriales Sostenibles” (SPIRE). / **PYME**: Innovación en las PYME. Se contabilizan los resultados de Acceso a financiación de riesgo, Instrumento PYME y FTI - Acceso rápido a la innovación. **SAL**: Salud, cambio demográfico y bienestar. Incluye resultados de la JTI-Medicamentos innovadores (IMI). / **SEG**: Sociedades seguras. Los resultados contienen también los de la PPP de Ciberseguridad. / **SOC**: Sociedades inclusivas, innovadoras y reflexivas. / **TRS**: Transporte inteligente, ecológico e integrado. Incluye los resultados disponibles de las JTI Clean Sky, SESAR y Shift2Rail, así como de la PPP “Vehículos ecológicos.



### Nota metodológica:

Horizonte 2020 (H2020) es el Programa Marco de Investigación e Innovación de la Unión Europea para el periodo 2014-2020. H2020 se implementa fundamentalmente a través de convocatorias de propuestas competitivas, que son gestionadas de forma centralizada por la Comisión Europea (CE) o sus agencias ejecutivas.

Los datos que se presentan en este informe proceden de la información oficial de los resultados de la evaluación de las convocatorias competitivas facilitada por los servicios de la Comisión Europea (CE) a los Comités de Programa de cada uno de los Programas/ Temas/ Áreas de H2020. Además, es revisada y actualizada posteriormente con la información de los acuerdos de subvención (contratos) que también facilita la CE. A cada una de las convocatorias de propuestas se le asigna un año de adjudicación, que corresponde al de resolución de dicha convocatoria. Los datos de subvención corresponden a los compromisos de financiación de los beneficiarios por su participación en cada actividad financiada por H2020.

La información se registra en la Base de Datos de Participación Española en el PM gestionada por el CDTI quien da acceso a ella a las CCAA. Este informe ha sido elaborado por el IDEPA.

